

Description d'un remarquable nouveau genre monotypique d'Asilinae de Côte d'Ivoire. (Diptera, Asilidae)

Guy Tomasovic

Collaborateur scientifique à Gembloux Agro-Bio Tech – Université de Liège, Unité d'Entomologie fonctionnelle et évolutive (Prof. Frédéric Francis), Passage des Déportés, 2, B-5030 Gembloux (Belgique).

E-mail: guytomasovic@yahoo.fr

Reçu le 17 décembre 2014 et accepté le 10 février 2015.

Un remarquable nouveau genre d'Asilidae, au rostre nettement recourbé dorsalement, est décrit du Parc National de Taï en Côte d'Ivoire. Les genitalia mâle et l'habitus sont présentés.

Mots-clés: Côte d'Ivoire, Asilidae, Asilinae, nouveau genre, nouvelle espèce

An interesting new genus and species of Asilinae, with sharply angled dorsally proboscis, is described from the National park of Tai in Ivory Coast. Male genitalia and habitus are provided.

Keywords: Ivory Coast, Asilidae, Asilinae, new genus, new species

1. INTRODUCTION

Ce papier s'inscrit dans la suite d'études consacrées aux Asilidae Afrotropicaux (Tomasovic 2007, 2008a, 2008b, 2009, 2010, 2012a, 2012b, 2013; Tomasovic & Kwadjo, 2007; Tomasovic & De Bakker, 2010; Tomasovic & Constant, 2013; Tomasovic & Dekoninck, 2014). Le parc national de Taï est situé au Sud-Ouest de la Côte d'Ivoire. Il couvre 3 500 km² autour du mont Niénokoué et renferme l'une des dernières forêts primaires d'Afrique. Il est inscrit au patrimoine mondial de l'UNESCO depuis 1982 et fait partie des réserves de biosphère (Wikipedia, 2014).

Chez les Asilidae, la forme du rostre présente trois configurations mais, dans la plupart des cas, il est plus ou moins rectiligne. Chez quelques espèces, il peut être curviligne ventralement ou dorsalement. Un rostre régulièrement courbé ventralement est trouvé chez certaines espèces de la sous-famille des Dasypogoninae du genre *Archilestris* et *Megapoda*, genres connus uniquement en région Néotropical. D'autres espèces de la sous-famille des Laphriinae ont l'extrémité du rostre courbé dorsalement tels que dans les genres néotropicaux *Dasyllis* et *Pilica* (**Figure 1**) ainsi que le genre afrotropical

Proagonistes. Cas unique dans la sous-famille des Stenopogoninae, le genre *Ancylorrhynchus* Latreille 1825 présente des espèces au rostre fortement courbé ventralement et postérieurement (**Figure 2**).

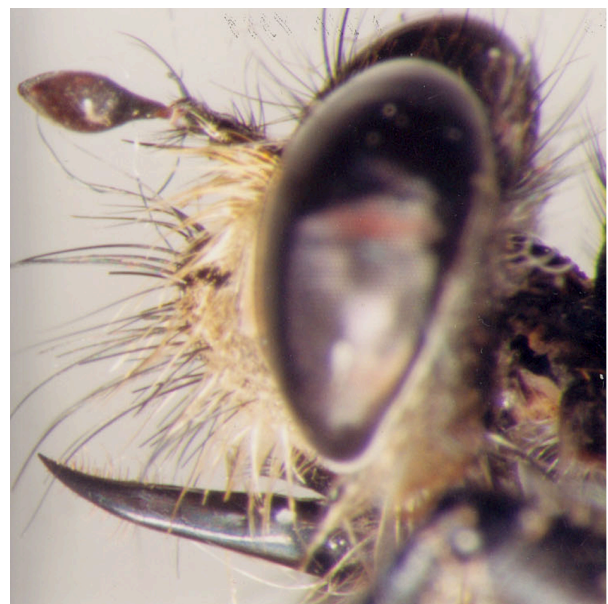


Figure 1: Genre *Pilica* Curran 1931.

Ce genre est présent dans les régions Afrotropicale, Orientale et Paléarctique (Geller-Grimm 2003; Dikow, 2009).



Figure 2: Genre *Ancylorrhynchus* Latreille 1825.

2. MATERIEL ET METHODE

Le spécimen monotypique mâle a été retiré d'un petit lot d'Asilidae conservé dans l'alcool, provenant de Côte d'Ivoire et déposé au Conservatoire entomologique de Gembloux Agro-Bio Tech, Unité d'Entomologie fonctionnelle et évolutive (Prof. Frédéric Francis). Il a été collecté entre le premier et dix-neuf mars 2014 dans la station Scientifique de Taï, en Côte d'Ivoire, par notre collègue entomologiste Yves Braet (Hyménoptères Braconidae). Le spécimen aurait été pris au filet fauchoir, en lisière forestière (communication du récolteur). Il a été monté sur une épingle avec l'étiquette de l'occurrence ainsi qu'une paillette portant les structures des génitalia. Les photos ont été prises par Pol Limbourg (IRSNB) à l'aide d'une caméra sony DKC-CM3 et les dessins ont été réalisés à l'aide d'une chambre claire montée sur bino Wild M5-25984.

3. DESCRIPTION

Genre *Curvirostris* GEN.NOV.

Étymologie : Combinaison de curvi= courbé et rostris= rostre, en référence à la forme remarquable du proboscis.

Espèce type : *Curvirostris dupontae* sp.n. par la désignation présente et monotypique.

Diagnose: Le nouveau genre se différencie nettement des autres genres par le rostre nettement courbé dorsalement (**Figure 3**). Combinaison de caractères suivants : face légèrement convexe en vue latérale, proboscis remarquable par sa nette courbure vers le haut. Antennes à postpédicelle court et ovale, style nettement plus long que les trois premiers articles. Soies dorsocentrales s'arrêtant à la suture transverse. Ailes brunâtres à nervures noires. Fémurs antérieurs et médians épaissis avec de nombreuses soies fortes sur la face ventrale. Génitalia noirs avec de longs poils blancs sur sa base, épandrium long, courbe et mince, gonocoxite petit, phallus petit, courbe à 3 canaux relativement courts et minces.



Figure 3: Tête de *Curvirostris* n. gen.

Curvirostris dupontae sp.nov.

Étymologie. Espèce dédiée à la demande de Monsieur Yves Braet à Madame Eréna Dupont, qui s'intéresse aux Diptères nécrophages et accompagnait Mr Braet en Côte d'Ivoire.

Holotype ♂ : Côte d'Ivoire, PN Taï, Station scientifique, UTM : 29N0683526 – 0645086, 1.III-19-III.2014, filet fauchoir, leg. Yves Braet.

Mâle. Longueur 26 mm. Face et front avec une pruinosité brunâtre. Face convexe avec une mystax formée de soies longues et blanches et quelques soies noires sur la partie supérieure. Antennes noires, scape deux fois plus long que le pédicelle, scape et pédicelle à soies noires et courtes, postpédicelle aussi long que le scape, style nettement plus long que les trois premiers articles réunis. Proboscis remarquablement recourbé vers le haut, noir brillant à longs poils

blancs sur la base de la face ventrale et de courts poils jaunâtres à l'extrémité. Palpes fins et noirs à soies blanches. Occiput à pruinosité grisâtre, soies postoculaires noires, fortes et courbées vers l'avant.

Thorax. Antérieur antepronotum à fortes soies noires. Lobes postpronotaux à pruinosité d'un brun grisâtre. Scutum noire, aire présuturale du scutum à soies très courtes, raides et noires, aire postsuturale du scutum à poils blancs, longs et fins. Soies noires : 2 notopleurales, 3 supraalaires, 3 postalaires, 6 paires de dorso-centrales se terminant à la suture transverse. Scutellum noir, 2 soies scutellaires et une ligne de poils fins, courts et noirs sur la partie postérieure du disque. Les pleures noires à légère pruinosité grise et à chétotaxie noire. Anepisternum avec des poils fins et clairsemés, sur les parties supérieures et latérales postérieures. Soies katatergales nombreuses, longues et fines. Metepisternum avec une forte soie. Anatergite à nombreuses soies longues et fines. Haltères longues et blanches. Ailes brunâtres, irisées et gaufrées à nervures noires (**Figure 4**).



Figure 4: Patte antérieure.

Pattes majoritairement noires. Les coxas à pruinosité grise, coxas antérieures à longues soies fines et blanches, coxas médianes et postérieures à soies noires et longues. Fémurs majoritairement noirs à soies noires. Fémurs antérieurs noirs, légèrement enflés avec à la face ventrale une large bande jaune et une concentration de soies fortes et courtes sur la moitié basale (**Figure 5**).

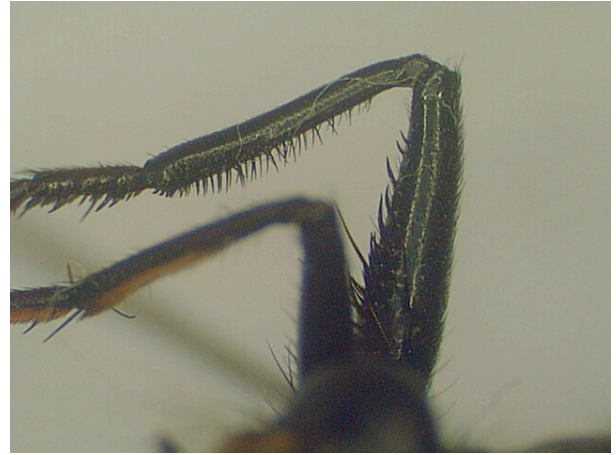


Figure 5: Patte médiane.

Fémurs médians noirs enflés avec sur la partie ventrale et basale une concentration de soies serrées, fortes et de longueur variable (**Figure 6**).



Figure 6: Aile.

Fémurs postérieurs non enflés à soies longues et clairsemées. Tibias noirs, tibias antérieurs avec quelques soies noires, fines et longues ainsi qu'une courte brosse rousse sur la partie dorsale, tibias médians à brosse de soies courtes et fortes sur la face dorsale, celles-ci nettement plus serrées sur la moitié basale, tibias postérieurs à rares soies fines et sur les faces ventrale et dorsale de courtes soies noires ainsi qu'une brosse courte et rousse. Tarses noirs à fortes soies noires, les antérieurs et médians à courte brosse rousse.

Abdomen noir. Les tergites à bande postérieure claire, tergite I avec une touffe latérale de soies noires, tergites II-III à soies latérales noires, ces dernières plus nombreuses sur le tergite III, tergites suivants à courtes soies noires. Sternites à soies clairsemées, noires et courtes, sternite VII à longs poils blancs sur la face ventrale.

Genitalia. (Figures 7 à 12)

**Figure 7:** Genitalia.

Noir brillant à longs poils blancs sur la base. Hypandrium normal avec une frange de poils blancs sur l'arrière. Epandrium courbé avec le tiers distal long, mince et arrondi à l'apex. Gonocoxite et dististylus petits. Proctiger long, s'élargissant vers le haut, arête supérieure en dents de scie. Phallus court à fourreau courbé portant trois courts et fins canaux.

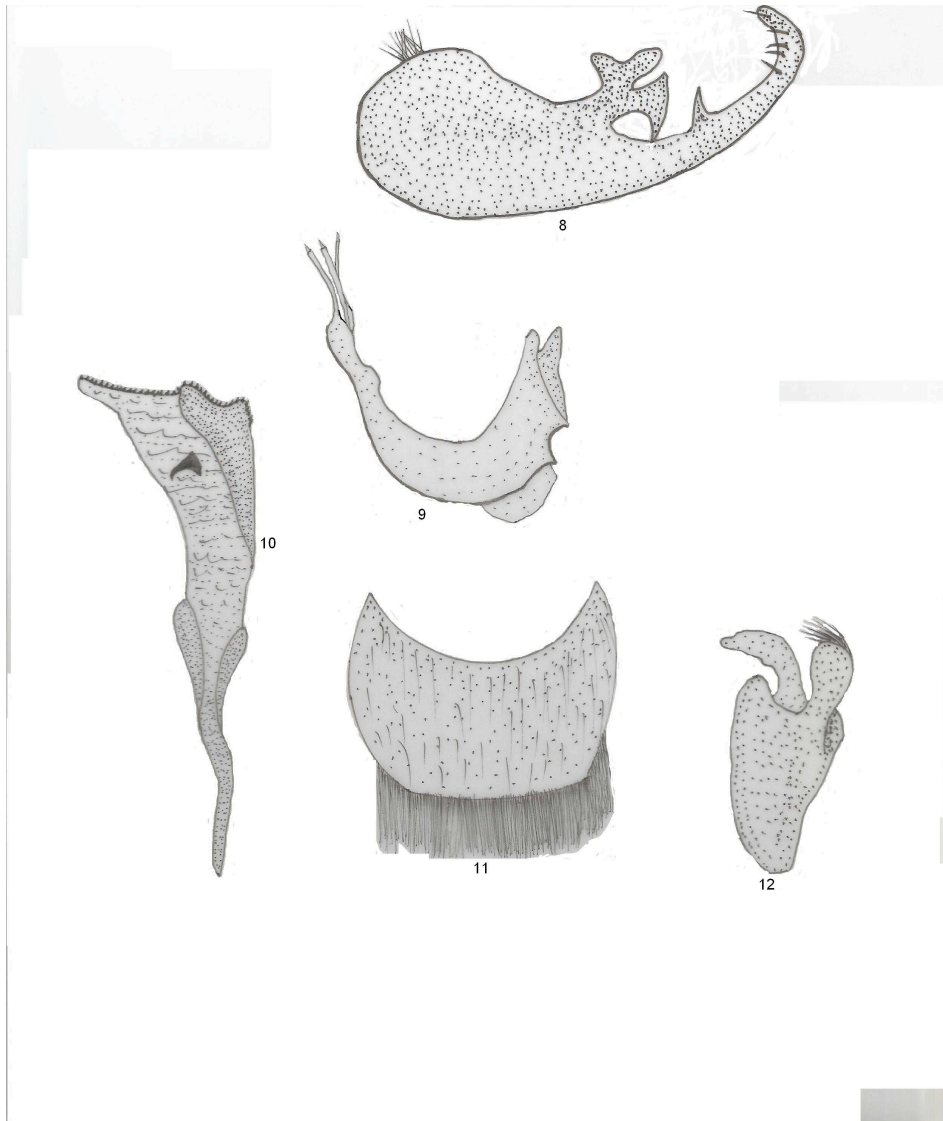


Figure 8: Epandrium; **Figure 9:** Phallus; **Figure 10:** Proctiger; **Figure 11:** Hypandrium;
Figure 12: Gonocoxite et dististylu.

BIBLIOGRAPHIE

- Dikow T. (2009). Phylogeny of Asilidae inferred from morphological characters of imagines (Insecta: Diptera: Brachycera: Asiloidea). *Bulletin of the American Museum of Natural History* **319**, p. 1-175.
- Geller-Grim F. (2003). A world catalogue of the genera of the family Asilidae (Diptera). *Studia dipterologica* **10**(2), p. 473-526.
- Tomasovic G. (2007). Contribution à la connaissance de Laphriinae d'Afrique centrale (Diptera : Asilidae). *Notes fauniques de Gembloux* **60**(4), p. 179-187.
- Tomasovic G. (2008a). Etude sur des Laphriinae (Diptera : Asilidae) du Centre Ouest de l'Afrique appartenant aux genres *Laxenecera* Macquart 1838 et *Choerades* Walker 1851. *Entomologie faunistique – Faunistic Entomology* **61**(1-2), p. 43-52.
- Tomasovic G. (2008b). Etude sur les espèces du genre *Pegesimallus* Loew, 1858, du Centre et Ouest Africain (Diptère : Asilidae). *Bulletin de la Société royale belge d'Entomologie* **144**, p.144-156.
- Tomasovic G. (2009). Première liste d'Asilidae du Congo Brazzaville (Réserve des Gorilles de Lésio-Louna) et description de trois nouvelles espèces. *Bulletin de la Société royale belge d'Entomologie* **145**, p. 129-136.
- Tomasovic G. (2010). Notes sur deux Laphriinae d'Afrique centrale (Diptera: Asilidae). *Entomologie faunistique – Faunistic Entomology* 2010 (2009) **62**(3), p. 93-96.
- Tomasovic G. (2012a). Etude sur l'édéage d'espèces africaines du genre *Philodicus* Loew 1848 (Diptera: Asilidae), conservées dans des institutions de Belgique. *Entomologie faunistique – Faunistic Entomology* 2012 (2011) **64**(1), p. 23-27.
- Tomasovic G. (2012b). Etude sur l'édéage de mâles appartenant au genre *Promachus* Loew 1848 (Diptera: Asilidae) 1. De la République Démocratique du Congo (RDC), des contrées voisines et de Madagascar. *Entomologie faunistique – Faunistic Entomology* 2012 (2011), **64**(4), p. 97-109.
- Tomasovic G. (2013). Contribution à l'étude des Asilidae d'Éthiopie (Diptera): *Bulletin de la Société royale belge d'Entomologie* **149**(3), p. 245-257.
- Tomasovic G. & Constant J. (2013). Asilidae of the Kuzikus Wildlife Reserve (Namibia) Diptera). *Bulletin de la Société royale belge d'Entomologie* **149**(2), p. 163-178.
- Tomasovic G. & De Bakker D. (2010). Asilidae dans la canopée en Réserve Biosphère de Luki (Mayombe, Bas-Congo, République Démocratique du Congo) (Diptera: Brachycera). *Bulletin de la Société royale belge d'Entomologie* **146**(-IV), p. 53-61.
- Tomasovic G. & Dekoninck W. (2014). Apport à la connaissance des *Heligmonevra* de l'Afrique Occidentale et description d'une nouvelle espèce (Diptera : Asilidae). *Bulletin de la Société royale belge d'Entomologie* **150**(2), p. 158-162.
- Tomasovic G. & Kwadjo K.E. (2007). Cartographie et illustration du dististyle et du basistyle de 4 grandes espèces du genre africain *Proagonistes* Loew, 1858 (Diptera : Asilidae). *Notes fauniques de Gembloux* **60**(1), p. 45-50.
- Wikipedia (2014). Parc National Taï. http://fr.wikipedia.org/wiki/Parc_national_de_Ta%C3%AF [29/11/2014]

(15 réf.)