

Asilidae récoltés en Belgique et au Grand-Duché de Luxembourg par le Naturaliste Jacques Petit de Bassenge (Diptera)

Guy Tomasovic^{(1)*} & Jeannine Bortels⁽²⁾

⁽¹⁾ Collaborateur scientifique, Gembloux Agro-Bio Tech, Unité d'Entomologie fonctionnelle et évolutive, Université de Liège, Belgique.

⁽²⁾ Responsable de la conservation des collections entomologiques de Gembloux Agro-Bio Tech, Unité d'Entomologie fonctionnelle et évolutive, Université de Liège, Belgique.

* E-mail: guytomasovic@yahoo.fr

Reçu le 4 septembre 2014, accepté le 21 octobre 2015.

Données chorologiques fournies pour 29 espèces d'Asilidae récoltées entre 1928 et 2003 en Belgique et au Grand-Duché de Luxembourg par le Naturaliste Jacques Petit (pharmacien à Bassenge, Belgique). Un petit commentaire pour chaque espèce est fourni.

Mots-clés: Asilidae, chorologie, Belgique, Grand-Duché de Luxembourg.

New chorological data about 29 species belonging to Asilidae and collected between 1928 and 2003 from Belgium and Grand Duchy of Luxemburg by the Naturalist Jacques Petit (chemist to Bassenge, Belgium) are presented. Small comment on each species is provided.

Keywords: Asilidae, chorology, Belgium, Grand Duchy of Luxemburg.

1 INTRODUCTION

Cette note fait suite à l'article de Magis (2012), dans lequel sont fournies des informations sur des captures de Symphytes faites en Belgique par Jacques Petit. L'entière collection de ce dernier a été généreusement offerte en 2010 au Conservatoire entomologique de Gembloux Agro-Bio Tech, Unité d'Entomologie fonctionnelle et évolutive (Prof. Frédéric Francis).

Jacques Petit est un digne représentant de ces médecins et pharmaciens du 20^{ème} siècle qui avaient comme hobby les sciences de la nature.

C'est près de 300 Asilidae non déterminés que Madame Jeannine Bortels (GxABT, ULg) a retiré des boîtes de la collection entomologique réalisée de 1928 à 2003 par J. Petit. De ceux-ci, 205 exemplaires ont été collectés en Belgique et au Grand-Duché de Luxembourg (**Figure 1**), les autres individus proviennent d'Allemagne, de France, des Pays-Bas et de Suisse. Ils feront l'objet d'une autre communication.

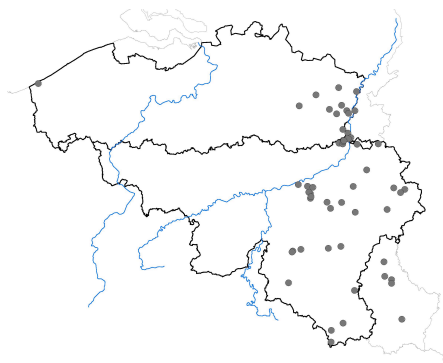


Figure 1: Carte de distribution des captures d'Asilidae réalisées en Belgique et au Grand-Duché de Luxembourg par Jacques Petit, de 1928 à 2003.

A côté de l'inventaire des espèces capturées par Monsieur Petit, la présente contribution vise à présenter sommairement la famille des Asilidae et à illustrer la diversité des genres observés en Belgique par le biais d'une série de photographies. Les auteurs espèrent ainsi attirer l'attention des jeunes (et moins jeunes) lecteurs sur l'intérêt d'étudier ces passionnants Diptères.

2 PRESENTATION SOMMAIRE DE LA FAMILLE DES ASILIDAE

Les Asilidae sont des Diptères (mouches) prédateurs d'autres insectes aussi bien à l'état larvaire qu'adulte (Musso, 1978). Pour ce faire, ils sont excessivement bien équipés: des pattes armées de griffes pour saisir la proie et des soies rigides pour la maintenir; un proboscis (rostre) sclérifié dans lequel coulisse un hypopharynx rigide et pointu qui transperce les téguments de la victime, des plus mous aux plus durs; d'un canal situé au niveau de l'hypopharynx coule un venin qui tue et liquéfie les tissus internes de la victime. Le plus souvent, les proies sont de taille inférieure à celle du prédateur mais elles peuvent occasionnellement être plus grandes. Les imagos (adultes) se trouvent préférentiellement dans les endroits chauds et ensoleillés. Ils sont très liés à leur milieu. Ce sont de lents colonisateurs, que ce soit au niveau de nouveaux sites ou sur d'anciens sites détériorés et restaurés (Verlinden, 1982). En général, ils fuient l'homme et la présence de plusieurs espèces sur un même lieu est signe d'une bonne diversité de l'entomofaune. Le nombre d'espèces connues croît en descendant vers le sud: 50 espèces connues en Belgique et plus de 200 répertoriées actuellement en République Démocratique du Congo. Ce nombre devrait s'accroître pour ce pays si, évidemment, la destruction des biotopes appropriés ne se poursuit. On peut être dubitatif.

3 METHODOLOGIE

Une carte générale de distribution des captures a été réalisée par Yvan Barbier à partir des données relevées dans le présent article. Pour les photos, quatre proviennent du CD de Fritz Geller-Grimm (2003), les trois autres ont été réalisées par nos collègues entomologistes Yvan Barbier, Jean-Yves Baugnée et Jacques Mignon.

3.1 Inventaire des espèces

3.1.1 Sous-famille Asilinae Latreille 1802

Antipalus varipes (Meigen 1820)

Belgique: Gruitrode, 1♀, 27.viii.1961.

Cette espèce a été considérée comme rare à très rare par Tomasovic (1998) bien qu'un piégeage systématique en 1999 en Flandre Orientale ait permis, à Moerbeke, la collecte de 42 spécimens sur trois sites différents: 1) sur un chemin pierreux, 2) en lisière de bois, 3) dans une coupe à blanc; et 16 individus à St-Martens-Latem sur une dune de sable (Tomasovic & Deconinck, 2000).

Asilus crabroniformis Linnaeus 1758 (Figure 2, J.-Y. Baugnée)

Belgique: Wonck, 1♂, 1.x.1949; Bassenge, 1♂, 12.viii.1951; Gruitrode, 1♀, 8.ix.1968.

C'est l'espèce que Linnaeus a choisie pour former la famille des Asilidae. L'espèce est hôte des milieux ouverts et relativement secs, préférentiellement là où l'on trouve des troupeaux car la femelle pond sur les excréments des mammifères. Ses populations, au fil des années, suite certainement aux traitements vétérinaires du bétail, apparaît des plus précaires en Europe (Tomasovic, 1995a). Une équipe de l'IRSNB a effectué d'avril à septembre 2000 une étude dans trois stations de Flandre: Heidebos, Hageven et Teut. Sur les 1268 Asilidae se répartissant en 13 espèces qui y ont été collectés, il y avait 6 spécimens d'*A. crabroniformis* pris à Hageven, site où des chevaux sont utilisés comme mode de gestion dans la réserve naturelle (Bonte *et al.*, 2002).

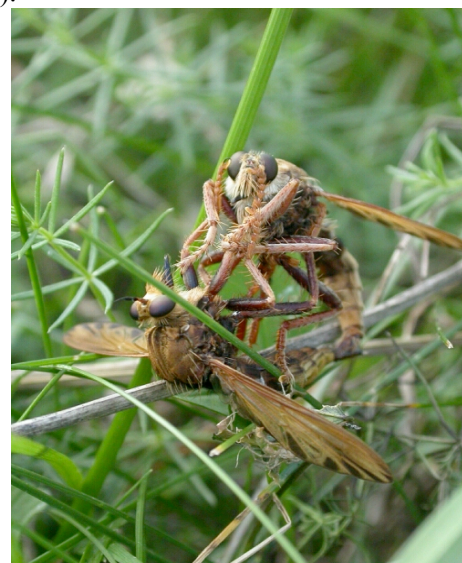


Figure 2: *Asilus crabroniformis* Linnaeus 1758.

***Didymachus picipes* (Meigen 1820)**

Belgique: Eben, 1♂, 26.v.1947, 1♀, 5.vi.1949, 1♂, 20.v.1950; Wyngsbg?, 1♀, 28.v.1949; Bassenge, 1♀, 6.vi.1949; Wonck, 1♂, 2.vi.1949; Boirs, 1♂, 14.v.1952; Modave, 1♀, 22.v.1952; Wellin, 1♂, 1.vii.1955; Wévercé, 2♂, 2.vi.1961, 1♂, 25.vi.1961; Plombières, 1♀, 22.v.1971; Lanaye, 1♀, 17.v.1990.

L'espèce est considérée comme rare en Belgique. Quatre individus ont été collectés en 1994 au pied du Thier de Lanaye (Tomasovic, 1995b) et 12 mâles et 1 femelle ont été collectés à Theux où la fréquentation de l'espèce peut s'expliquer par la présence de Poaceae. La femelle pond notamment sur les pointes de ces végétaux (Tomasovic, 2001).

***Dysmachus trigonus* (Meigen 1804)**

Belgique: Bassenge, 1♂, 4.vi.1949; Wonck, 1♂, 16.vi.1950; Coxyde, 1♂, 22.vii.1954; Daelgrimby, 1♀, 13.vi.1954; Opgrimby, 1♀, 26.vi.1955, 1♂, 15.v.1960; Zutendaël, 1♂, 30.v.1957; Genk, 2♀, 2.vi.1957; Cothem, 1♀, 5.vi.1960; Eben, 1♂, 24.vi.1961.

L'espèce a toujours été considérée comme commune en Belgique. Des collectes effectuées sous l'égide du Dr P. Grootaert en Flandre Orientale ont donné, en 1991, 71 individus sur des landes sablonneuses à Lokeren (Tomasovic & Dekoninck, 2000), et 162 individus sur les sites d'Heidebos, Hageven et Teut en 2001 (Bonte *et al.*, 2002).

***Erax punctipennis* (Meigen 1820)**

Belgique: Bassenge, 1♂, 21.iv.1955, 1♂, 5.v.1956; Lanaye, 1♂, 31.iii.1990, 1♂, 6.iv.2000.

L'Espèce a toujours été considérée comme rare en Belgique. Elle avait été signalée à trois reprises dans les environs de Trooz entre 1896 et 1901 et, depuis, n'avait plus été collectée qu'autour et sur la montagne St Pierre (Tomasovic, 1994; 1995).

***Eutolmus rufibarbis* (Meigen 1820)**

Belgique: Sarte-Huy, 1♂, 27.vii.1952; Lanaye, 1♂, 29.viii.1987, 1♂, 27.viii.1988; Bassenge, 1♂, 23.vii.1949.

Espèce considérée comme commune en Belgique en 1910 mais qui se serait raréfiée après 1950 (Tomasovic, 1998). En 1994, c'était l'espèce la plus présente à la Montagne St Pierre avec 48 individus sur 171 spécimens récoltés appartenant

à 15 espèces d'Asilidae (Tomasovic, 1995). Cependant, en Flandre Orientale, seuls 9 individus ont été identifiés sur un total de 780 spécimens d'Asilidae récoltés en 1999 (Tomasovic & Dekoninck, 2000). En 2000, aucun représentant de cette espèce n'a été signalé sur les 1268 Asilidae récoltés (Bonte *et al.*, 2002).

***Neoitamus cyanurus* (Loew 1849)**

Belgique: Bar. de Champlon, 1♀, 16.vii.1950; Buzenol, 1♀, 24.v.1953; Mt St Pierre, 1♂, 7.vii.1953; Bassenge, 1♂, 2.vi.1956; Lanaye, 1♂, 7.vi.1993, 1♀, 30.v.1995.

Luxembourg: Bourscheid, 1♂, 21.vi.1979.

L'espèce était considérée comme commune en Belgique jusqu'en 1998. Mais les derniers recensements nous interpellent: en Flandre Orientale, 21 spécimens ont été récoltés en 1999 sur un lot de 780 individus mais seulement 1 spécimen l'a été en 2000 dans un lot de 1268 Asilidae (Tomasovic & Dekoninck, 2000; Bonte *et al.*, 2002). A Theux, nous n'avons retrouvé qu'un individu mâle sur 91 Asilidae collectés (Tomasovic, 2001).

***Neoitamus socius* (Loew 1871)**

Belgique: Aisne, 1♂, 22.vii.1951; Veurs, 1♂, 21.viii.1955.

La première mention en Belgique de l'espèce est due à Maréchal en 1929 (Tomasovic, 1998). L'espèce marquerait une préférence pour les résineux et se serait répandue dans le sud de la Belgique après 1929 (Tomasovic & Carrières, 2003).

***Neomochtherus geniculatus* (Meigen 1820)**

Belgique: Sarte-Huy, 2♀, 24.viii.1949, 1♀, 16.vii.1966.

L'espèce a toujours été considérée comme rare en Belgique. Les dernières mentions sont de 1996, à Septon, en Province du Luxembourg (Tomasovic, 1998) et de 2000, avec 2 femelles récoltées à Theux, sur le site du ru de Targnon (Tomasovic, 2001). Pour le Luxembourg, elle a été signalée à Diekirch en 1996 (Tomasovic & Carrières, 2003).

***Pamponerus germanicus* (Linnaeus 1758)**

Belgique: Lumen, 1♂, 22.v.??

Tomasovic (1998) signale que l'espèce est probablement bel et bien en régression de 1949 à

1998. Il y avait seulement 8 individus renseignés dans la littérature et la dernière mention connue est 1 spécimen pris en 1993 à Kalmthout (Tomasovic, 1998). L'individu de la collection Petit n'est malheureusement pas accompagné d'une année de capture.

***Philonicus albiceps* (Meigen 1820)**

Belgique: Sarte-Huy, 1♀, pas de date de capture.

L'espèce est commune chez nous. Il a été collecté, en Flandre Orientale, 27 individus en 1991 à Wetteren, sur une dune à végétation rase, et 53 individus en 2000 à Heidebos sur un site sablonneux à végétation rare (Tomasovic & Dekoninck, 2000; Bonte *et al.*, 2002). L'espèce est présente sur le haut massif ardennais et sur le littoral.

***Rhadiurgus variabilis* (Zetterstedt 1838)**

Belgique: Genk, 1♂, 2.vi.1957, 1♂, 3.vii.1988; Gruitrode, 1♀, 27.viii.1961.

L'espèce est considérée comme très rare chez nous. La dernière occurrence date de 1989 à Tongres (Tomasovic, 1998).

***Tolmerus atricapillus* (Fallen 1814)**

Belgique: Sarte-Huy, 2♂, 24.viii.1949; Wonck, 1♂, 25.ix.1948, 1♂, 21.viii.1949; Porallée, 1♂, 9.vii.1950; Zutendael, 1♀, 11.viii.1955; Bras Lienne, 1♂, 7.vii.1957; Wonck Sohé, 1♀, 7.ix.1956; Helchteren, 1♂, 21.viii.1960; Guitrode, 1♂ 2♀, 27.viii.1961; Mousny, 1♀, 9.viii.1970; Plombières, 1♂ 1♀, 15.viii.1970; Lanaye, 1♀, 17.ix.1989, 1♀, 31.viii.1999.

C'est une des espèces les plus communes chez nous. Elle est présente sur le haut massif ardennais et au littoral.

***Tolmerus cingulatus* (Fabricius 1781)**

Belgique: Wonck, 2♂, 6.viii.1948; Sarte-Huy, 1♂, 23.viii.1949; Bassenge, 1♀, 2.ix.1996.

En Belgique, l'espèce était considérée comme rare en 1910 puis, en 1996, elle est passée au statut de commune (Tomasovic, 1998). En Flandre Orientale, 66 exemplaires furent collectés en 1999 à Stekene (Tomasovic & Dekoninck, 2000) et 182 à Hageven en 2000 (Bonte *et al.*, 2002). L'espèce est également présente sur le haut massif ardennais et au littoral.



Figure 3: *Leptarthrus brevis* (Meigen 1804).

3.1.2 Sous-famille Dasypogoninae Macquart 1838

***Leptarthrus brevis* (Meigen 1804) (Figure 3, F. Geller-Grimm)**

Belgique: Tienne de Wellin, 2♂ 2♀, 1.vii.1955; Wévercé, 1♂, 25.vi.1961; Barvaux-s-Ourthe, 2♀, 14.vi.1970.

Espèce signalée comme très rare en 1910 puis rare en 1998, la dernière observation de cette espèce date de 1996 en Province du Luxembourg au Mt des Pins (Tomasovic, 1998).

3.1.3 Sous-famille Dioctriinae Enderlein 1936

***Dioctria atricapilla* Meigen 1804**

Belgique: Bassenge, 1♀, 4.v.1949, 1♂, 6.vi.1949, 1♂, 3.vi.1950; Modave pont de Bonne, 1♀, 11.iv.1950; Eben, 1♂ 1♀, 3.vi.1956; Opgrimby, 1♂, 14.vi.1953, 2♀, 15.v.1960; Han, 1♂, 1.vii.1955; Kanne, 1♀, 31.v.1959; Cothem, 1♂ 1♀, 5.vi.1960, Lanaye, 1♂, 7.vii.1985, 1♂, 31.v.1986, 1♂, 22.v.1992, 1♀, 2.vi.1992, 1♂, 10.v.1993, 1♂, 25.v.1993, 1♂, 27.v.1995; Wonck, 1♂ 1♀, 27.v.1992.

Luxembourg: Helmsange, 2♂, 13.vi.1977, Lipperscheid, 1♂ 1♀, 6.vi.1976.

L'espèce est commune, elle vit comme les autres représentants de son genre dans les prairies et friches dont la hauteur de végétation n'excède pas les 60 cm. Au Grand-Duché de Luxembourg, sa présence n'a été renseignée en littérature qu'en 2003 (Tomasovic & Carrières, 2003). L'espèce est présente sur le haut massif ardennais et au littoral.

***Dioctria bicincta* Meigen 1820**

Belgique: Thier de Lanaye, 1♀, 3.vii.1954;

Caster, 1♀, 18.vi.1990.

L'espèce a toujours été rare chez nous. Sa dernière mention connue est sur la Montagne St Pierre en 1994 et il semblerait que l'existence d'une population contemporaine soit bien établie dans ce massif crayeux transfrontalier (Tomasovic, 1994).

***Dioctria cothurnata* Meigen 1820**

Belgique: Wonck Pierreux, 1♀, 16.vii.1949; Recht, 3♂, 19.vii.1959; Meix devant Virton, 2♂, 27.v.1958; Thier de Lanaye, 1♂, 12.vii.1953; Wévercé, 1♂, 25.vi.1961, 1♂, 6.viii.1962; Radelage, 1♂, 5.vii.1964; Lanaye, 1♂, 26.vi.1982, 1♂, 4.vii.1987; Sourbrodt, 1♂, 20.vii.1986; Elsenborn, 1♂, 10.vii.1988; Modave, 1♂, 11.vi.1950.

L'espèce est considérée comme commune en Belgique.

***Dioctria hyalipennis* (Fabricius 1794)**

Belgique: Sarte-Huy, 1♂, ??; Bassenge, 1♂ 1♀, 18.vi.1949, 2♀, 1.vii.1950, 1♀, 7.vii.1951, 1♀, 11.vi.1996, 1♀, 15.vi.1996, 2♀, 13.vi.2000, 1♀, 9.vi.2001, 1♀, 19.vi.2003; Opgrimby, 1♂, 14.vi.1953, 1♂, 26.vi.1955; Zutendael, 1♀, 14.vi.1953, 2♀ 1 sans abdomen, 14.vi.1954, 1♀, 22.viii.1954; Eben, 1♀, 17.vi.1950; Genk, 1♀, 21.vii.1956; Lanaye, 3♂, 9.vi.1992, 1♀, 24.v.1993; Wonck, 1♀, 29.vi.1995; Porallé, 1♀, 9.vii.1950.

L'espèce est très commune en Belgique.

***Dioctria longicornis* Meigen 1820 (Figure 4, F. Geller-Grimm)**

Belgique: Modave pont de Bonne, 1♀, 11.vi.1950; Bassenge, 1♀, 17.vii.1953; Belvaux, 1♀, 23.vi.1963.



Figure 4: *Dioctria longicornis* Meigen 1820.

Espèce très rare. C'est l'un des petits bijoux de notre entomofaune. Sa dernière collecte remonte au 7.vi.2000 au Fond de Leffe à Dinant (Tomasovic & Baugnée, 2001).

***Dioctria oelandica* (Linnaeus 1758)**

Luxembourg: Les Avins, 1♂, 7.vi.1953.

Cette espèce, considérée comme commune en Belgique avant 1910 serait peut-être actuellement en raréfaction. Un seul spécimen sur 1268 Asilidae a été recensé en 2000 à Hageven en Flandre sur un pré pâturé (Bonte *et al.*, 2002).

***Dioctria rufipes* (De Geer 1776)**

Belgique: Sarte-Huy, 1♀, 30.vi.1944; Bassenge, 1♀, 17.vi.1949, 1♀, 21.v.1949, 1♀, 25.v.1951, 1♀, 18.v.2002, 1♂, 8.v.2003; Modave pont de Bonne, 1♂, 11.vi.1950; Val Tibiemont, 1♀, 25.v.1952; Carlsbourg, 1♂, 7.vi.1953; Kanne, 2♀, 31.v.1955, 1♀, 17.v.1959; Boirs, 1♂, 26.v.1956; Eelen Maeseyck, 1♀, 25.v.1962; Sy, 1♀, 7.vii.1963; Lamorteau, 1♀, 24.v.1953; Lanaye, 1♀, 17.v.1990; Montmedy, 1♂ 1♀, 30.v.1955.
Luxembourg: Eppendorf, 1♀, 14.vi.1977.

L'espèce est commune en Belgique.

3.1.4 Sous-famille Laphriinae Macquart 1838

***Choerades gilba* (Linnaeus 1758)**

Belgique: Heusy Bois des Gattes, 1♂ 1♀, ?vii.1955.

Cette espèce a toujours été rare chez nous, sa dernière mention en littérature est de la Baraque Michel en 1998 (Tomasovic, 1998).

***Choerades marginata* (Linnaeus 1758)**

Belgique: Bois de Barse, 1♀, 10.v.1955, 1♀, 2.vii.1958.

Luxembourg: Welscheid, 1♂, 21.vi.1979.

En Belgique, l'espèce était considérée comme rare en 1910 mais elle est passée au statut de commune en 1996 (Tomasovic, 1998) et ceci vaudrait également pour le Grand-Duché de Luxembourg (Tomasovic & Carrières, 2003).

***Laphria flava* (Linnaeus 1761) (Figure 5, J. Mignon)**

Belgique: Houssonloge, 1♂, 23.vii.1950; Wonck, 1♂, 31.v.1952; Opgrimby, 1♀, 20.vi.1954; Zutendael, 1♂, 16.vi.1954, 1♂, 15.v.1955, 1♀,

30.v.1957; Tienne de Wellin, 1♂, 1.vii.1955; Sourbrodt, 1♂, 5.viii.1956; Meix devant Virton, 1♂, 3.vi.1963; Elsenborn, 1♀, 18.vii.1928. Luxembourg: Pintsch, 1♀, 10.vi.1976.



Figure 5: *Laphria flava* (Linnaeus, 1761).

L'espèce était considérée comme rare en 1910 mais elle a acquis le statut de commune en 1996. Cet état est sûrement dû au boisement des résineux car la larve de cette espèce vit dans des galeries d'insectes xylophages dont elle se nourrit. Au Luxembourg, 4 femelles ont été collectées en 1999 sur une pelouse sèche d'un ancien verger (Tomasovic & Carrières, 2003).

3.1.5 Sous-famille Leptogastrinae Schiner 1862

***Leptogaster cylindrica* (De Geer 1776) (Figure 6, Y. Barbier)**
Belgique: Bassenge Bois Béchet, 1♀, 3.vii.1949.



Figure 6: *Leptogaster cylindrica* (De Geer 1776).

Cette gracieuse espèce est principalement liée aux prairies des plaines alluviales où les conditions environnementales sont relativement uniformes.

Une étude réalisée en Hainaut à Viesville sur une vaste friche de 6 ha au milieu d'un massif boisé a permis la collecte de 218 spécimens (Tomasovic & Colignon, 2004). Pourtant, il semblerait qu'elle soit de moins en moins observée. Ceci démontre bien que, lorsque le site est favorable, l'espèce y est bien présente. Ce n'est pas l'espèce qui devient rare mais ce sont ses sites préférentiels qu'il faudrait protéger. L'espèce est présente sur le haut massif ardennais et au littoral.

3.1.6 Sous-famille Stenopogoninae Hull 1962

***Cyrtopogon lateralis* (Fallen 1814)**

Belgique: Belvaux, 1♀, 15.vi.1969.

Luxembourg: Pintsch, 2♀, 10.vi.1976, 1♀, 9.vi.1977, 1♀, 13.vi.1977, 1♀, 16.vi.1978, 1♀, 9.vi.1979, 1♀, 23.vi.1979.

Cette espèce a toujours été considérée comme rare en Belgique. Elle est pour la première fois indiquée au Grand-Duché de Luxembourg.

***Holopogon nigripennis* (Meigen 1820) (Figure 7, F. Geller-Grimm)**

Belgique: Petit Modave, 1♂, 7.vi.1953.

Espèce considérée comme très rare chez nous (Tomasovic, 1998a). C'est la seule espèce du genre connue avec certitude en Belgique (Tomasovic, 1998b).



Figure 7: *Holopogon nigripennis* (Meigen 1820).



Figure 8: *Lasiopogon cinctus* (Fabricius 1781).

3.1.7 Sous-famille Stichopogoninae Hardy 1930

Lasiopogon cinctus (Fabricius 1781) (Figure 8, F. Geller-Grimm)

Belgique: Zutendael, 1♀, 14.v.1950, 1♂, 25.iv.1954; Opgrimby, 1♂, 27.iv.1953, 1♂, 15.v.1960; Caster, 1♀, 8.v.1963; Mechelsche heide, 1♂, 5.iv.1967.

L'espèce était considérée comme rare depuis 1910 (Tomasovic, 1998) mais une campagne de piégeage en Flandre Orientale en 1999 (Tomasovic & Dekoninck, (2000) a fourni 273 individus et une autre en 2000 en a donné 396. La station la plus riche en spécimens était à Hageven, sur une terre sèche à bruyères, avec mosaïque de *Calluna vulgaris* □, L. Hull (1978). Elle est pour la première fois signalée au Grand-Duché de Luxembourg.

4 COMMENTAIRES

Mr Petit, qui était également un très bon botaniste, récoltait tous les insectes qui lui semblaient, de façons diverses, intéressants. Et, bien qu'il marqua une préférence pour les Hyménoptères et Diptères qu'il déterminait bien souvent jusqu'à l'espèce, il ne dédaignait pas les autres ordres

5 BIBLIOGRAPHIE

Barbier Y. & Rasmont P. (2000). Carto Fauna-Flora 2.0. Guide d'utilisation. Université de Mons-Hainaut, Mons (Belgique), 59 p.

Bonte D., Struyve T., Dekoninck W., Versteirt V. & Grootaert P. (2002). The influence of heathland restoration of former arable fields on the presence of robberflies (Diptera: Asilidae). *Studia dipterologica* 9(2), p. 693-702.

entomologiques. Il les rangeait par familles et parfois par genres, allant même, mais très rarement, à l'espèce. Exercice combien difficile car, rien que pour les Diptères de Belgique, nous avons en 1991 : 98 familles avec 1.565 genres et sous-genres renfermant 4.474 espèces (Grootaert *et al.*, 1991). Seul petit défaut de Mr Petit, il n'aimait guère passer ses exemplaires aux autres entomologistes pour qu'ils puissent les déterminer. Je me souviens que, dans les années 90, lorsque je le rencontrais, notamment à la Montagne St Pierre, je lui avais demandé pour voir ses Asilidae afin de les déterminer. Il m'avait répondu « oui ! oui ! Mais plus tard »... Cela est maintenant fait mais, hélas, *post mortem*.

A l'examen du nombre d'occurrences des 29 espèces recensées, nous remarquons que le nombre d'individus collectés ne reflète en rien le statut de rare ou de commune attribué aux présentes espèces. Chez les 12 espèces considérées comme communes en Belgique et présentes dans la collection de J. Petit, nous avons identifié 26 spécimens de *Dioctria atricapila* mais seulement 1 exemplaire de *Leptogaster cylindrica*. De même, pour les espèces considérées comme plus rares, nous avons identifié 14 individus de *Didysmachus picipes* et 7 exemplaires de *Leptarthrus brevirostris* mais 9 espèces ont seulement 1 ou 2 représentants. Nous signalerons également la première mention de *Dioctria oelandica* et *Cyrtopogon lateralis* au Grand-Duché de Luxembourg. Ces données ne nous disent rien sur la densité des populations d'insectes comme lors de piégeages systématiques mais elles complètent fort bien nos connaissances de par leurs occurrences, distribuées dans l'espace et le temps sur plus de 70 ans. Elles nous permettent d'attester, sans contestation, que l'espèce était bien là, à telle moment ! Aussi, elles sont et seront bien utiles à diverses analyses liées aux modifications de la biodiversité sur des sites ciblés.

Geller-Grimm F. (2003). Fotoatlas und Bestimmungsschlüssel der Raubfliegen Deutschlands. Ampyx-Verlag, Halle (Saale) CD.

Grootaert P., De Bruyn L. & De Meyer M. (1991). Catalogue of the Diptera of Belgium. Documents de travail de l'I.R.Sc.N.B., p. 1-338.

Magis N. (2012). Apports à la chorologie des Hyménoptères Symphytes de Belgique et du Grand-Duché de Luxembourg. *Entomologie faunistique – Faunistic Entomology* 65, p. 93-97.

- Musso J.J. (1978). *Recherche sur le développement, la nutrition et l'écologie des Asilidae (Dipt. Brachycera)*. Thèse, Faculté des Sciences et Techniques de Saint Jérôme. Université de Droit et d'Economie et des Sciences d'Aix-Marseille, 312 p.
- Tomasovic G. (1994). Notes sur les Asilidae (Diptera) de Belgique et des régions limitrophes, 3. Renseignements nouveaux pour cinq espèces peu fréquentes en Belgique. *Bulletin et Annales de la Société royale belge d'Entomologie* **130**, p. 107-109.
- Tomasovic G. (1995a). Notes sur des Asilidae de Belgique et des régions limitrophes (9). Raréfaction en Europe occidentale et porté disparu en Belgique : *Asilus crabroniformis* Linné, 1758 (Diptera, Brachycera, Asilidae). *Bulletin et Annales de la Société royale belge d'Entomologie* **131**, p. 245-248.
- Tomasovic G. (1995b). Données sur la faune entomologique de la réserve naturelle de la Montagne Saint-Pierre 1. Asilidae (Diptera, Brachycera). *Bulletin et Annales de la Société royale belge d'Entomologie* **131**, p. 445-454.
- Tomasovic G. (1998a). Evolution de la faune des Asilidae (Diptères Brachycères) de Belgique au cours de ce dernier siècle. *Notes fauniques de Gembloux* **35**, p. 7-19.
- Tomasovic G. (1998b). Recensement d'*Holopogon nigripennis* (Meigen, 1820) (Diptères, Asilidae) en Belgique. *Natura Mosana* **50**(4), p. 107-110.
- Tomasovic G. (2001). Etude sur les Bibionidae, Conopidae et Asilidae (Diptères) d'un site de la région liégeoise (ru de Targnon, Theux, Belgique). *Notes fauniques de Gembloux* **44**, p. 85-93.
- Tomasovic G. & Dekoninck W. (2000). Données sur la Faune des Asilidae de la Flandre Orientale. *Notes fauniques de Gembloux* **41**, p. 23-32.
- Tomasovic G. & Baugnée J.-Y. (2001). 1. *Dioctria longicornis* Meigen, 1820 (Diptère Asilidae) recapturé après 37 ans d'absence. *Notes fauniques de Gembloux* **43**, p. 53.
- Tomasovic G. & Carrières E. (2003). Huit espèces d'Asilidae (Diptera, Brachycera) nouvelles pour le Luxembourg. *Bulletin de la Société Naturelle du Luxembourg* **103**, p. 73-77.
- Tomasovic G. & Colignon P. (2004). Rétrospective sur *Leptogaster cylindrica* (De Geer, 1776) (Diptera : Asilidae) en Belgique. *Natura Mosana* **2**, p. 43-49.
- Verlinden L. (1982). The Asilidae (Diptera) of Belgium and their distribution in this country. *Bulletin et Annales de la Société royale Belge d'Entomologie* **118**(IV-VI), p. 177-185.

(17 réf.)