

# Léon Petit, peintre et entomologiste

Jean Fagot<sup>(1)</sup> et Jeannine Bortels<sup>(2)</sup>

<sup>1</sup> Collaborateur scientifique à l'Université de Liège, Gembloux Agro-Bio Tech, Entomologie fonctionnelle et évolutive (Prof. F. Francis). Passage des Déportés 2, B-5030 Gembloux. E-mail : [jean.fagot@uliege.be](mailto:jean.fagot@uliege.be).

Adresse privée: Route du Moulin de Dison 53, B-4845 Jalhay. E-mail: [jean.fagot@gmail.com](mailto:jean.fagot@gmail.com) .

<sup>2</sup> Responsable de la conservation des collections entomologiques de Gembloux Agro-Bio Tech, Entomologie fonctionnelle et évolutive, Université de Liège, Belgique.

Reçu le 31 janvier, accepté le 16 juin 2022.

## RÉSUMÉ

Une courte biographie de Léon Petit (Huy, Belgique) précède la présentation des données chorologiques pour les espèces de Chrysomelidae, Orsodacnidae et Megalopodidae, récoltées entre 1904 et 1964 dans différentes localités de Belgique ou de contrées proches. Un commentaire accompagne les espèces les plus intéressantes.

Mots-clés : chorologie, *Oreina*, Gembloux, Huy, Coleoptera, Chrysomelidae, Orsodacnidae, Megalopodidae.

## ABSTRACT

A short biography of Léon Petit (Huy, Belgium) is provided before the presentation of chorological data for Chrysomelidae, Orsodacnidae and Megalopodidae species collected between 1904 and 1964 in different localities in Belgium or nearby. A commentary comes with the most interesting species.

**Keywords** : Chorology, *Oreina*, Gembloux, Huy, Coleoptera, Chrysomelidae, Orsodacnidae, Megalopodidae.

## 1 AVANT-PROPOS

Nous présentons des informations sur des captures de Chrysomelidae sensu lato faites en Belgique par Léon Petit dont la collection a été généreusement offerte en 2010 au Conservatoire entomologique de Gembloux Agro-Bio Tech, Entomologie fonctionnelle et évolutive (Prof. Frédéric Francis). Elle se trouve aux côtés de celle de son fils Jacques Petit dont les mérites ont déjà été vantés par divers entomologistes wallons (Magis, 2012, 2013; Tomasovic & Bortels, 2015 ; Claerebout et al., 2020). Entre les années 1904 et 1964, Léon Petit a récolté essentiellement dans la région hutoise, à proximité de son domicile mais également dans la vallée du Geer (Bassenge) et à la Montagne Saint-Pierre.

Au total, ce ne sont pas moins de 460 spécimens de Chrysomelidae rassemblés et conservés dans de petites boîtes d'un modèle très particulier en usage à l'époque (**Figure 1**). La collection entomologique de Léon Petit est constituée de 125 boîtes dont nous n'avons vu qu'une petite partie. Nul doute que d'autres entomologistes seraient intéressés par l'examen des familles qui les concernent.

Parmi les 460 insectes examinés, nous avons pu nommer 114 espèces. Les insectes sont préparés avec soin, les étiquettes écrites minutieusement et détaillées comme il se doit. Les déterminations sont globalement correctes compte-tenu des faunes en usage alors, si bien que cette collection revêt

un intérêt historique majeur. C'est un portrait très réaliste et important de la diversité des chrysomèles que l'on pouvait trouver alors en Belgique. Y figurent plusieurs espèces patrimoniales, des espèces qui aujourd'hui sont bien difficiles à observer tant elles sont devenues rares voire disparues de notre territoire.

À l'évidence, Léon Petit a fait œuvre utile.

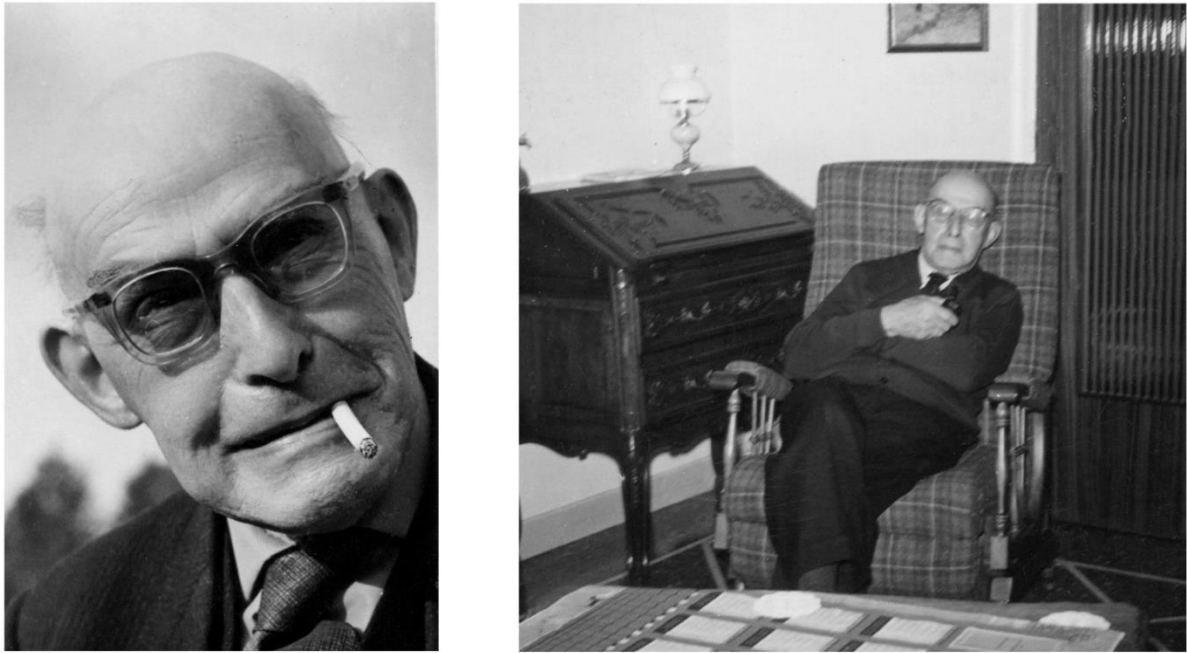
## 2 LÉON ARMAND PETIT (1885-1965)

Léon Petit (**Figure 2**) a vu le jour sur les bords de Meuse, à Huy rue des Augustins, le 5 décembre 1885. Ses parents se sont mariés à Hoegaarden le 10 mai 1884 pour la raison que, bien que née à Huy, sa maman y exerçait le métier de couturière. Le berceau familial est bien ancré à Huy. Son père est né dans la cité également et y exerce le métier de serrurier. Les grands-parents furent tous les quatre citoyens hutois.

Une recherche rapide sur internet nous apprend que Léon Petit est connu en tant qu'artiste peintre et que ses toiles se vendent encore actuellement dans plusieurs salles de vente, en ligne et même à l'international.



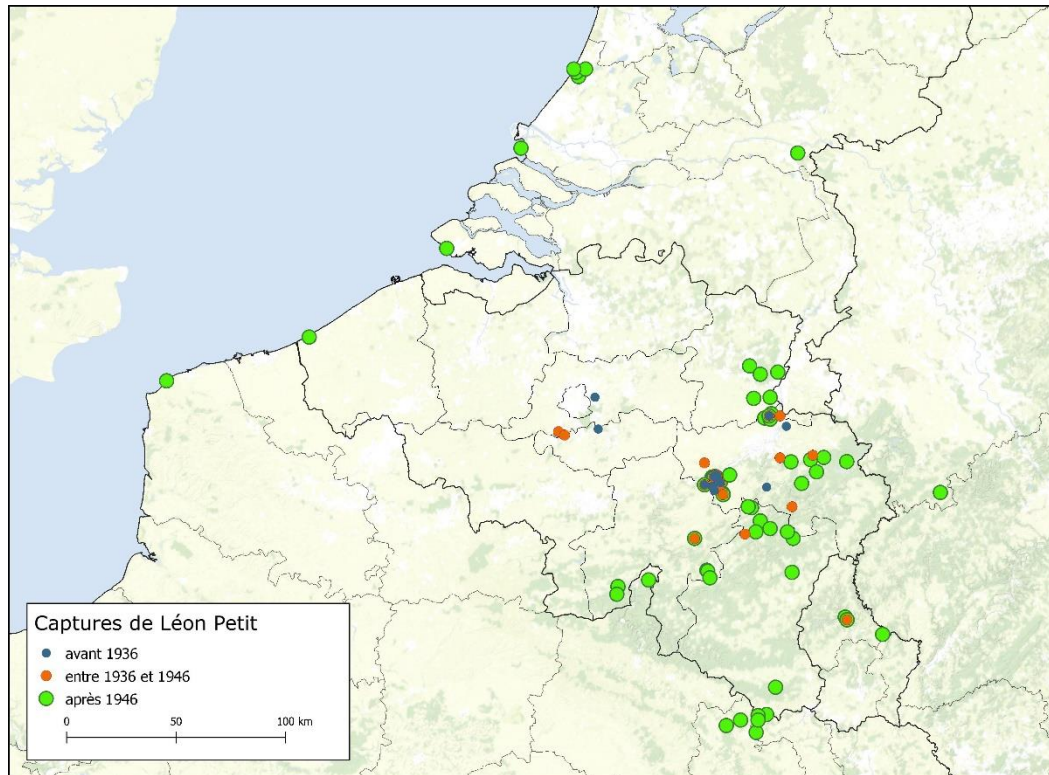
**Figure 1** : Une partie des boîtes utilisées par Léon Petit pour conserver et organiser ses récoltes.



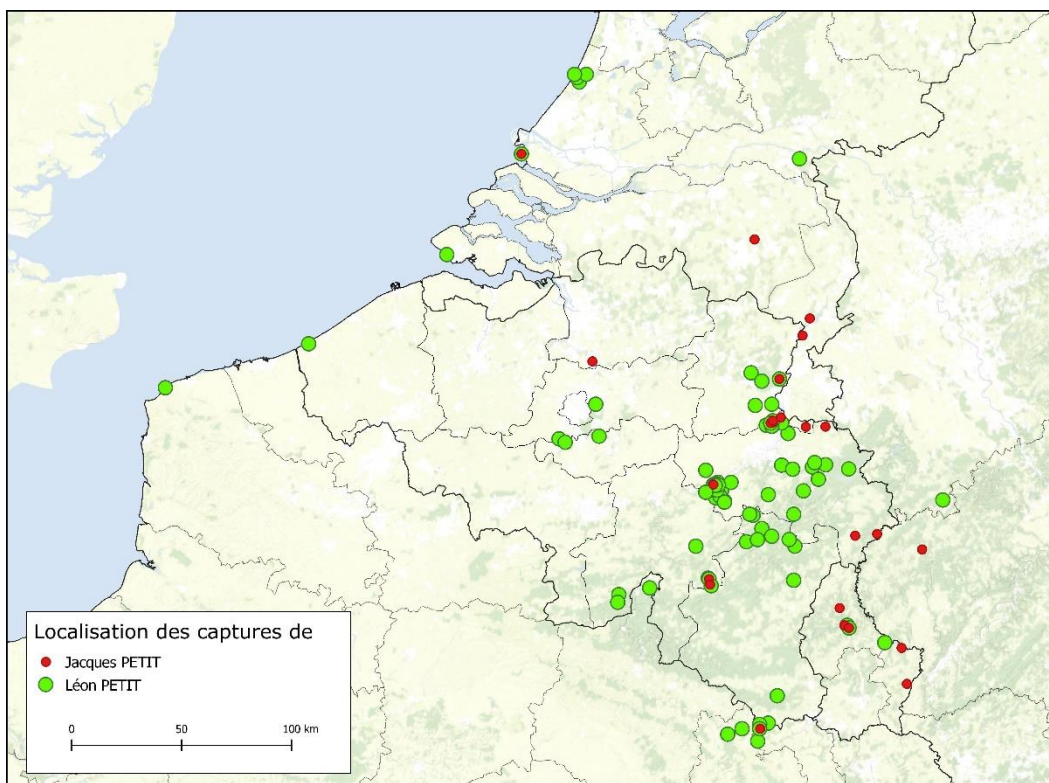
**Figure 2 :** Portraits de Léon Petit (avril 1965) aimablement transmis par François Petit, son petit-fils.

Léon Petit habitait le Chemin des Chapelles menant à La Sarte et il exerçait le métier de professeur de dessin à l'Athénée royal de Huy. Pour l'exercice de son art pictural, il travaillait essentiellement en extérieur et se déplaçait à pied non loin de sa maison. En examinant les dates de récolte figurant sur les étiquettes des insectes que nous avons eu le plaisir d'examiner, nous pouvons nous rendre compte que le peintre, sinon l'entomologiste, n'est pas resté toujours en bord de Meuse.

Pendant une longue période de sa vie entomologique, Léon a dû prospecter dans les bois et les campagnes avoisinants son domicile et ses captures en attestent. Les premières mises en boîte, de 1904 à 1936 environ, ont pratiquement toutes eu lieu près de La Sarte. Il avait alors déjà près de 55 ans. Il s'agit de La Sarte bien entendu mais aussi de Gabelle, la tour des Albastries, Régissa, Fourneau, Marchin, Barse et Tihange. Peu de lieux sont alors de la rive gauche sur la Meuse. Le *modus operandi* reste inchangé pendant la seconde guerre et encore longtemps après. Ce n'est qu'à sa retraite et plus encore à l'approche de ses 70 ans (1946 et les années suivantes) que Léon Petit fréquente plus souvent la région visétoise, la Montagne Saint-Pierre, Bassenge ou Wonck et qu'il est le plus actif (75 pourcents de ses captures) sur base des insectes que nous avons eus en mains. La recherche de sujets intéressants à peindre a dû l'amener à voyager dans tout le pays. La **figure 3** montre à suffisance que l'activité de Léon Petit fut bien plus intense après sa retraite (points verts sur la carte) mais sans exclusive. Certaines localités sont éloignées de sa ville d'origine, en Ardenne, en Gaume (Torgny, Montmédy, Virton), en Campine (Opgrimbie, Zutendaal) ou à la côte à l'occasion des vacances familiales (Koksijde notamment) (**Figures 3-4**).



**Figure 3 :** Localisation des lieux d'où sont issus les Coléoptères Chrysomelidae de la collection de Léon Petit en fonction des années de récolte.



**Figure 4 :** Localisation comparative des récoltes de Chrysomelidae effectuées par Léon Petit et son fils Jacques.

Certains déplacements, et donc des captures, sont explicables par l'éloignement de ses enfants auxquels il rendait visite. Ainsi, Léon fréquenta la campagne de Leignon où habitait sa fille Gabrielle, épouse Detry. Il s'y rendit notamment pendant la seconde guerre.

Son fils Jacques, lui aussi entomologiste connu, s'est installé à Bassenge en 1946 et avec son épouse, tous deux pharmaciens, ils y ont repris une officine. C'est donc à ce moment-là que Léon vint très souvent dans la vallée du Geer et prospecta les environs : Bassenge, Boirs, la Montagne Saint-Pierre, Lixhe, Visé, etc.

Sans doute y a-t-il eu connivence ou à tout le moins une certaine complicité entre le père et le fils quant à l'exercice de l'entomologie. Mais si Jacques s'est intéressé essentiellement aux Hyménoptères, Léon était plutôt attiré par les Lépidoptères. Nous avons pu savoir également que Léon faisait des élevages d'insectes (J.-Y. Bagnée, comm. pers.), probablement des papillons. Il a néanmoins récolté énormément de Coléoptères appartenant à différentes familles. Ce n'est pas le cas de Jacques. Dans la collection de ce dernier, un certain nombre des Chrysomelidae examinés proviennent des mêmes lieux que ceux visités par son père (**Figure 4**). Parfois aussi, nous y avons reconnu l'écriture de Léon. À titre indicatif, dans la collection de Jacques figurent 56 Chrysomelidae appartenant à 34 espèces. Les récoltes furent effectuées entre 1951 et 1980. Nul doute qu'il leur est arrivé de battre la campagne ensemble.

Nous n'avons pas trouvé trace de l'appartenance de Léon Petit à la Société entomologique de Belgique mais nous savons qu'en 1951, Jacques Petit a été présenté par Paul Maréchal et Jean Depré, deux célébrités liégeoises membres actifs du Cercle des Entomologistes Liégeois, pour devenir membre de ladite Société. Il fut admis lors de l'assemblée mensuelle du 3 février (Crèvecoeur, 1951).

### 3 INVENTAIRE DES ESPÈCES

La nomenclature suivie pour la famille est celle adoptée dans le Catalogue des Coléoptères de France (Tronquet, 2018). La présentation est faite selon l'ordre systématique des catégories supérieures en vigueur. Les genres et les espèces, par contre, sont classés alphabétiquement.

#### FAMILLE MEGALOPODIDAE LATREILLE 1802

##### SOUS FAMILLE ZEUGOPHORINAE BÖVING & CRAIGHEAD 1931

1. *Zeugophora scutellaris* Suffrian 1840

Province de Liège : Bassenge, 1ex., 9.x.1918.

Le genre *Zeugophora* est peu documenté en Belgique et en outre, la détermination de nos trois espèces a pu poser problème par le passé. Toute donnée est de ce fait toujours la bienvenue pour affiner la distribution des espèces et de *Z. scutellaris* en particulier, la moins répandue de nos trois espèces (Fagot, 2019b).

#### FAMILLE ORSODACNIDAE C.G. THOMSON 1859

2. *Orsodacne cerasi* (Linnaeus 1758)

Province de Liège : Vierset-Barse (Roiseux), 1ex., 21.viii.1944.

France, Meuse : Quincy-Landzécourt, 1ex., 29.v.1955.

**FAMILLE CHRYSOMELIDAE**  
**SOUS-FAMILLE DONACIINAE**

3. *Donacia brevicornis* Ahrens 1810

Province de Limbourg : Genk, 2♀, 20.vi.1953.

Il s'agit d'une espèce extrêmement rare en Belgique dont la présence restait hypothétique (Lays, 1997 ; Fagot, 2019a). Bien que la donnée soit très ancienne, elle vient confirmer les mentions qui ont été faites de l'espèce jadis dans le pays. Ainsi, dans son catalogue, Mathieu (1860) indique « Rare, Limbourg (Nob.) ». Dans les collections du Musée royal d'Histoire naturelle de Bruxelles, se trouve un individu en provenance de Lanaken (25.vi.1876 / J. Havenith). Le Baron de Moffarts (1893), repris par Derenne (1963), signale effectivement sa présence (combien d'individus ?) dans les mares et marais de la seule province du Limbourg. Par la suite, Cooreman (1950) ou Coulon (1981) ne signale aucune observation de l'espèce. Aucune rencontre récente n'est venue confirmer la présence de l'espèce en Belgique (Fagot, 2019a). Elle est présente aux Pays-Bas principalement dans le Limbourg (Winkelman & Beenen, 2010). En France, Bordy *et al.* (2012) la signale dans toute la France mais la carte de répartition montre de nombreux départements où l'espèce semble absente.

4. *Donacia marginata* Hoppe 1795

Province de Limbourg : Genk, 1ex., 20.vi.1953.

5. *Donacia semicuprea* Panzer 1796

Province de Namur : Ciney (Leignon), 3ex., 22.vi.1937 ; idem, 3ex.,  
15.vii.1947.

Pays-Bas, Frise : Nijmegen, 1ex., 12.vi.1955.

6. *Donacia simplex* Fabricius 1775

Pays-Bas, Frise : Nijmegen, 1ex., 11.vi.1955.

7. *Plateumaris consimilis* (Schrank 1781)

Province de Limbourg : Zutendaal, 1ex., 19.iv.1954.

Province de Luxembourg : Malempré, 3ex., 25.vi.1954.

France, Meuse : Marville, 1ex., 6.vii.1958.

8. *Plateumaris sericea* (Linnaeus 1758)

Province de Limbourg : Zutendaal, 1ex., 17.v.1964.

**SOUS-FAMILLE EUMOLPINAE**9. *Bromius obscurus* (Linnaeus 1758)

Province de Liège : Lorcé (Chession), 1ex., 1.vii.1938 ; Huy (La Sarte, Les Albastries), 2ex., 26.vii.1956.

Province de Limbourg : Zutendaal, 2ex., 22.viii.1954.

**SOUS-FAMILLE CRIOCERINAE**10. *Crioceris asparagi* (Linnaeus 1758)

Province de Liège : Huy, 3ex., 15.vi.1947.

Pays-Bas, Zuid-Holland : Rockanje, 3ex., 10.vi.1957.

11. *Crioceris duodecimpunctata* (Linnaeus 1758)

Province de Liège : Antheit (Corphalie), 2ex., 6.vi.1936.

Pays-Bas, Zuid-Holland : Rockanje, 2ex., 10.vi.1957.

12. *Lilioceris lili* (Scopoli 1763)

Province de Liège : Verviers (Stembert), 1ex., vi.1942 ; Huy (La Sarte), 1ex., 10.vi.1940.

Province de Namur : Ciney (Leignon), 1ex., 27.iv.1949 ; idem, 3ex., 26.iv.1951.

13. *Lilioceris merdigera* (Linnaeus 1758)

Province de Liège : Lorcé (Chession), 1ex., v.1939.

14. *Oulema duftschmidi* (Redtenbacher 1874)

Province de Limbourg : Zutendaal, 1♂, 25.iv.1954.

15. *Oulema melanopus* (Linnaeus 1758) ♀ vs *O. duftschmidi* (Redtenbacher 1874) ♀

Province de Liège : Bassenge, 1♀, 4.iii.1954; Huy (La Sarte, Les Albastries), 2♀, 30.iv.1941; idem, 1♀, 20.xi.1946 ; Huy (La Sarte), 3♀, 3.v.1938.

Nous n'avons pu dissocier les femelles de ces deux espèces.

16. *Oulema obscura* (Stephens 1831)

Province de Liège : Bassenge, 1ex., 13.xi.1948 ; Huy (La Sarte), 1ex., 10.viii.1938 ; idem, 1ex., 8.v.1952 ; Huy (La Sarte, Les Albastries), 1ex., 28.iii.1904 ; idem, 1ex., 12.iv.1945 ; idem, 1ex., 20.xi.1946 ; idem, 3ex., 20.v.1952 ; Huy (La Sarte, Gabelle), 1ex., 27.xii.1955.

**SOUS-FAMILLE CRYPTOCEPHALINAE**  
**TRIBU CLYTRINI**

17. *Clytra laeviuscula* Ratzeburg 1837

Province de Luxembourg : Rouvroy (Torgny), 1ex., 20.vii.1948.

18. *Clytra quadripunctata* (Linnaeus 1758)

Province de Liège : Winanplanche, 1ex., 10.v.1952.

Province de Luxembourg : Rouvroy (Torgny), 1ex., 30.v.1955 ; Rouvroy (Lamorteau), 1ex., 28.v.1953 ; Bihain (Baraque de Fraiture), 1ex., 21.vi.1953.

Province de Namur : Resteigne (Belvaux), 1ex., 27.v.1956 ; Dourbes (Montagne aux buis), 1ex., 29.v.1950.

Grand-Duché de Luxembourg : Dillingen, 2ex., 7.vi.1954.

19. *Labidostomis tridentata* (Linnaeus 1758)

Province de Liège : Bassenge, 3ex., 7.v.1949 ; idem, 1ex., 15.v.1948 ; Visé (Montagne Saint-Pierre), 1♂ et 1♀, 1.vi.1947 ; idem, 1ex., 13.vi.1953.

L'espèce est en forte régression dans le pays. Elle se trouve encore à la Montagne Saint-Pierre et sur les coteaux calcaires de la vallée de la Meuse ou de la Lorraine belge. On peut la chercher avantageusement dans les vallées chaudes du pays. Un couple a été trouvé tout récemment à Angleur (Lande de Streupas, 12.vi.2021, leg. A. Cipolla, coll. J. Fagot) près de Liège.

20. *Lachnaia sexpunctata* (Scopoli 1763)

Province de Namur : Rochefort (Han-sur-Lesse), 1ex., 20.v.1951 ; idem, 1ex., 16.vi.1951 ; idem, 1ex., 26.v.1958.

21. *Smaragdina affinis* (Illiger 1794)

Province de Liège : Huy (Régissa), 3ex., 7.vi.1951 ; Comblain-au-Pont, 1ex., 8.v.1927.

22. *Smaragdina salicina* (Scopoli 1763)

Province de Liège : Huy (La Sarte), 1ex., 10.v.1945 ; Modave, 6ex., 20.v.1952 ; Huy (Régissa), 1ex., 7.vi.1951.

Province de Luxembourg : Rouvroy (Torgny), 1ex., 30.v.1955 ; Rouvroy (Lamorteau), 2ex., vi.1953.

France, Meuse : Montmédy, 1ex., 29.v.1955.



**SOUS-FAMILLE CRYPTOCEPHALINAE**  
**TRIBU CRYPTOCEPHALINI**

23. *Cryptocephalus aureolus* Suffrian 1847

Province de Liège : Modave, 1ex., 6.vii.1957 ; Huy (Thier au Péquet), 5ex., 4.vii.1940 ; idem, 1ex., 21.v.1953 ; Huy (Gabelle), 2ex., 20.v.1947 ; Huy (La Sarte), 1ex., 24.vi.1951.  
 Allemagne, Nordrhein-Westfalen : Environs de Blankenheim, 1♂, 3.vii.1955.  
 France, Vosges: Xonrupt-Longemer, 1♀, viii.1954.

24. *Cryptocephalus bameuli* Duhaldeborde 1999

Province de Namur : Resteigne (Belvaux), 1♂, 27.v.1956.  
 Grand-Duché de Luxembourg : Dillingen, 1♀, 7.vi.1954.

25. *Cryptocephalus bipunctatus* (Linnaeus 1758)

Province de Liège : Visé (Montagne Saint-Pierre), 2ex., 10.v.1952 ; Modave, 1ex., 20.v.1952 ; Huy (Gabelle), 3ex., 7.vii.1943 ; idem, 1ex., 22.v.1950.  
 Grand-Duché de Luxembourg : Bourscheid (au moulin), 1ex., 6.vi.1954 ; Bourscheid, 1ex., 31.vii.1957.

26. *Cryptocephalus coryli* (Linnaeus 1758)

Province de Liège : Huy (La Sarte), 1 ♀, 8.v.1954.

L'espèce est très discrète et se trouve sporadiquement en situation chaude. Elle a probablement toujours été rare mais elle est encore bien présente en Belgique. Elle a été retrouvée récemment en Calestienne (Gros Tienne, 9.vi.2020) (Fagot, 2020).

27. *Cryptocephalus flavipes* Fabricius 1781

Province de Liège : Huy (Gabelle), 1ex., 24.vi.1951.  
 Grand-Duché de Luxembourg : Bourscheid, 1ex., 6.vi.1954.

Suite à la distinction de *C. bameuli* (Duhaldeborde 1999) (Duhaldeborde, 1999), il est intéressant d'accumuler des données afin de préciser la distribution des deux espèces dans nos campagnes.

28. *Cryptocephalus fulvus* Goeze 1777

Province de Flandre occidentale : Koksijde, 1ex., 20.vii.1954.

29. *Cryptocephalus hypochaeridis* (Linnaeus 1758)

Province de Namur : Rochefort (Han-sur-Lesse), 1ex., 28.vi.1953.

Province de Luxembourg : Durbuy (Barvaux-sur-Ourthe), 1ex., 21.viii.1953 ;  
idem, 1ex., 29.viii.1953.

Grand-Duché de Luxembourg : Bourscheid, 1ex., 8.vii.1946 ; idem, 2ex.,  
6.viii.1956.

30. *Cryptocephalus labiatus* (Linnaeus 1761)

Province de Liège : Huy (La Sarte), 1ex., 12.vii.1954.

31. *Cryptocephalus marginatus* Fabricius 1781

Province de Limbourg : Maasmechelen (Opgrimbie), 1♂ et 1♀, 20.vi.1954, sur  
*Myrica galle*.

32. *Cryptocephalus moraei* (Linnaeus 1758)

Province de Liège : Marchin (Fourneau), 4ex., 27.vi.1948 ; Huy (La Sarte),  
4ex., 11.vi.1936 ; idem, 1ex., 12.vii.1939.

Grand-Duché de Luxembourg : Bourscheid, 1ex., 8.vii.1956.

33. *Cryptocephalus ocellatus* Drapiez 1819

Province de Flandre occidentale : Koksijde, 6ex., 20.vii.1954.

34. *Cryptocephalus rufipes* Goeze 1777

Province de Flandre occidentale : Koksijde, 1ex., 20.vii.1954.

35. *Cryptocephalus sericeus* (Linnaeus 1758)

Pays-Bas, Zuid-Holland ; Katwijk, 1ex., 20.viii.1951.

L'espèce est bien connue des Pays-Bas (Winkelman & Beenen, 2010) mais par contre,  
nous n'avons toujours pas connaissance d'une occurrence vérifiée en Belgique.

36. *Cryptocephalus violaceus* Laicharting 1781

Province de Namur : Rochefort (Han-sur-Lesse), 1ex., 16.vi.1951.

Grand-Duché de Luxembourg : Dillingen, 3ex., 7.vi.1954 ; Bourscheid, 2ex.,  
8.vii.1956.

France, Meuse : Montmédy, 2ex., 29.v.1955.

Allemagne, Nordrhein-Westfalen : Blankenheim, 1ex., 3.vii.1955.

Par le passé, *Cryptocephalus violaceus* était une espèce qui se rencontrait régulièrement  
sur les terrains chauds et secs. Aujourd'hui, cette espèce est en raréfaction très nette  
dans le pays (Fagot, 2020).

37. *Cryptocephalus vittatus* Fabricius 1775

Province de Liège : Visé (Montagne Saint-Pierre), 1ex., 1.vi.1947 ; idem, 1ex., 12.vi.1948 ; idem, 1ex., 19.vii.1952 ; Eben-Emael (Eben), 2ex., 6.vi.1948.

Grand-Duché de Luxembourg : Bourscheid, 1ex., 8.vii.1956.

**SOUS-FAMILLE CHRYSOMELINAE**38. *Chrysolina brunsvicensis* (Gravenhorst 1807)

Province de Liège : Vierset-Barse (Bois de Barse), 1ex., 1.viii.1937.

Au même titre que *Cryptocephalus violaceus*, cette espèce semble être en forte régression dans notre pays.

39. *Chrysolina coerulans* (Scriba 1791)

Province de Liège : Visé (Dahlem), 1ex., 7.ix.1919 ; Huy (La Sarte), 2ex., 7.vii.1938.

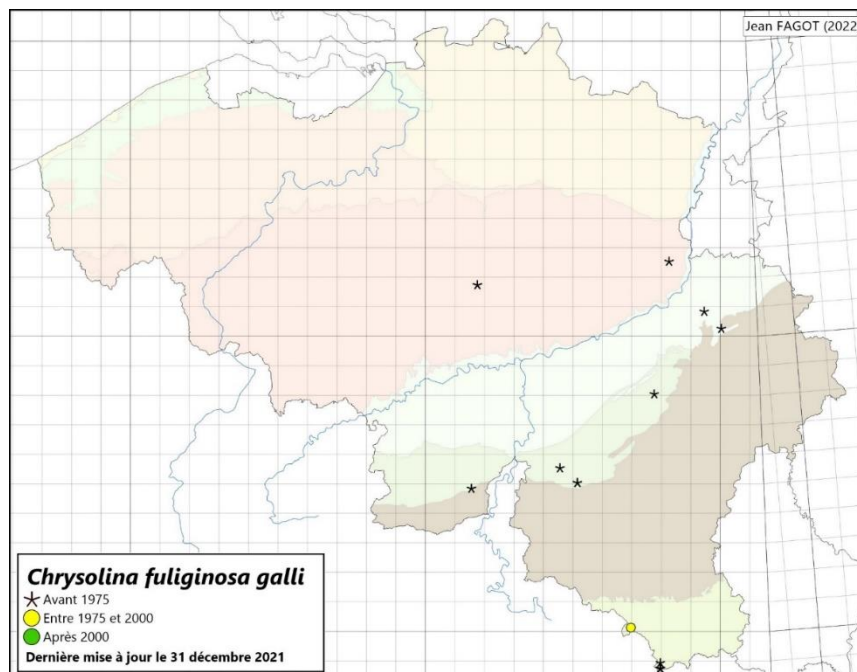
40. *Chrysolina fastuosa* (Scopoli 1763)

Province de Liège : Huy (Thier au Péquet), 1ex., 1.vii.1955 ; Huy (Gabelle), 6ex., 10.viii.1946 ; idem, 1ex., 20.viii.1947 ; idem, 2ex., 13.vii.1948 ; idem, 1ex., 5.viii.1955 ; Huy (Régissa), 1ex., 10.vi.1951.

41. *Chrysolina fuliginosa galli* (Weise 1884)

Province de Liège : Boirs, 1ex., 13.vii.1953.

Province de Luxembourg : Rouvroy (Torgny), 1ex., 29.v.1955.



L'espèce se rencontrait jadis isolée et très localisée dans le district Brabançon ou en Fagne-Famenne. Elle a aussi été récoltée en Gaume sur les centaurees (Fagot, 2022a, en préparation). Dernières captures connues : octobre 1971 à Dion-le-Mont et juillet 1984 près d'Orval.

42. *Chrysolina geminata* (Paykull 1799)

Province de Liège : Huy (La Sarte), 1ex., 27.vi.1934.

Province de Luxembourg : Durbuy (Tohogne), 1ex., 3.x.1954.

43. *Chrysolina haemoptera* (Linnaeus 1758)

Province de Liège : Huy (La Sarte), 1ex., 22.ix.1935.

Province de Limbourg : Genk, 1ex., 11.ix.1955.

44. *Chrysolina herbacea* (Duftschmid 1825)

Province de Liège : Bassenge, 1ex., 10.viii.1947 ; Visé (Montagne Saint-Pierre), 1ex., 11.ix.1949 ; idem, 1ex., 29.vi.1950 ; Huy (La Sarte), 5ex., 10.viii.1930.

45. *Chrysolina hyperici* (Forster 1771)

Grand-Duché de Luxembourg : Bourscheid, 1ex., 10.vii.1956.

46. *Chrysolina marginata* (Linnaeus 1758)

France, Hautes-Pyrénées : Gavarnie, 1ex., 20.ix.1949.

47. *Chrysolina polita* (Linnaeus 1758)

Province de Liège : Bassenge, 1ex., 7.v.1945 ; idem, 2ex., 6.v.1947 ; idem, 1ex., 25.ix.1947 ; idem, 1ex., 10.v.1948 ; idem, 1ex., 5.i.1949 ; idem, 1ex., iii.1951 ; Eben-Emael (Eben), 1ex., 6.vi.1948.

Province de Luxembourg : Durbuy (Wéris), 1ex., 11.x.1954.

Province de Namur : Viroinval (Olloy-sur-Viroin), 1ex., 1.vi.1952.

Province de Limbourg : Genk, 1ex., 11.vii.1954.

48. *Chrysolina sanguinolenta* (Linnaeus 1758)

Province de Liège : Bassenge, 1ex., 25.ix.1947 ; idem, 1ex., 6.vi.1948 ; idem, 1ex., 15.iii.1951 ; idem, 1ex., 3.iv.1954 ; Visé (Lixhe), 1ex., 2.v.1937 ; Huy (La Sarte), 1ex., 10.vii.1933 ; idem, 1ex., 15.vii.1948 ; Huy (Ch. de La Sarte), 1ex., 2.vi.1952 ; Huy (Malhavez), 1ex., 15.vi.1947.

49. *Chrysolina staphylaea* (Linnaeus 1758)

Province de Liège : Eben-Emael (Eben), 1ex., 6.vi.1948.

Province de Luxembourg : Nadrin (Hérou), 1ex., 15.x.1948.

Province de Namur : Ciney (Leignon), 1ex., 27.vi.1937 ; idem, 1ex., 8.vi.1948.

50. *Chrysolina sturmi* (Westhoff 1882)

Province de Liège : Bassenge, 1ex., 15.iv.1950 ; idem, 1ex., 10.v.1952 ; Ben-Ahin (Lovegnée), 2ex., 9.vii.1937.

Province de Flandre occidentale : Koksijde, 1ex., 17.vii.1954.

51. *Chrysolina varians* (Schaller 1783)

Province de Liège : Bassenge, 1ex., 10.viii.1947 ; Marchin (Fourneau), 2ex., 27.vi.1948 ; Huy (Fond du Sart), 1ex., 1.vi.1950 ; Modave (Bord de la Bonne), 1ex., 21.vi.1952.

52. *Chrysomela cuprea* (Fabricius 1775)

Grand-Duché de Luxembourg : Bourscheid, 7ex., 10.vii.1956.

53. *Chrysomela populi* Linnaeus 1758

Province de Liège : Marchin, 3ex., 7.viii.1935 ; Huy (Gabelle), 2ex., 13.vii.1948 ; Hautes Fagnes, 1ex., 2.x.1955.

54. *Chrysomela saliceti* (Weise 1884)

Province de Luxembourg : Virton (Saint-Mard), 2ex., 13.vii.1950.

Historiquement, et bien que rare, l'espèce a été trouvée pratiquement partout dans le pays, d'Oostende à Arlon. Nous n'avons pas de données récentes si ce n'est à la côte. Saint-Mard près de Virton est une localité nouvelle pour l'espèce.

55. *Chrysomela tremula* (Fabricius 1787)

Province de Liège : Lorcé (Chession), 2ex., 1.viii.1937 ; Huy (La Sarte), 2ex., 24.vii.1943.

56. *Chrysomela vigintipunctata* (Scopoli 1763)

Province de Liège : Jalhay (La Borchêne), 3ex., 15.v.1994.  
Grand-Duché de Luxembourg : Bourscheid, 1ex., 10.vii.1956.

Manifestement, la présence de 3 insectes capturés après la mort de Léon Petit doit nous laisser supposer que son fils Jacques, ou un autre descendant, est intervenu dans sa collection.

57. *Gastrophysa polygoni* (Linnaeus 1758)

Province de Liège : Bassenge, 1ex., 15.v.1948 ; idem, 3ex., 8.vi.1949 ; Huy (La Sarte), 1ex., 12.vi.1945 ; idem, 1ex., 20.vii.1947.

58. *Gastrophysa viridula* (Degeer 1775)

Province de Liège : Bassenge, 1ex., 22.v.1956 ; Bassenge (Wonck), 5ex.,  
8.ix.1947.  
France, Ardennes : Chooz, 1ex., 1.vi.1952.

59. *Gonioctena olivacea* (Forster 1771)

Province de Liège : Vierset-Barse (Barse), 1ex., 25.viii.1949 ; Huy (Gabelle),  
9ex., 18.iv.1949 ; Huy (La Sarte), 1ex., 22.iv.1951 ; Jalhay (Tiège),  
1ex., 30.iv.1947.  
Province de Limbourg : Zutendaal, 1ex., 25.iv.1954.

60. *Gonioctena viminalis* (Linnaeus 1758)

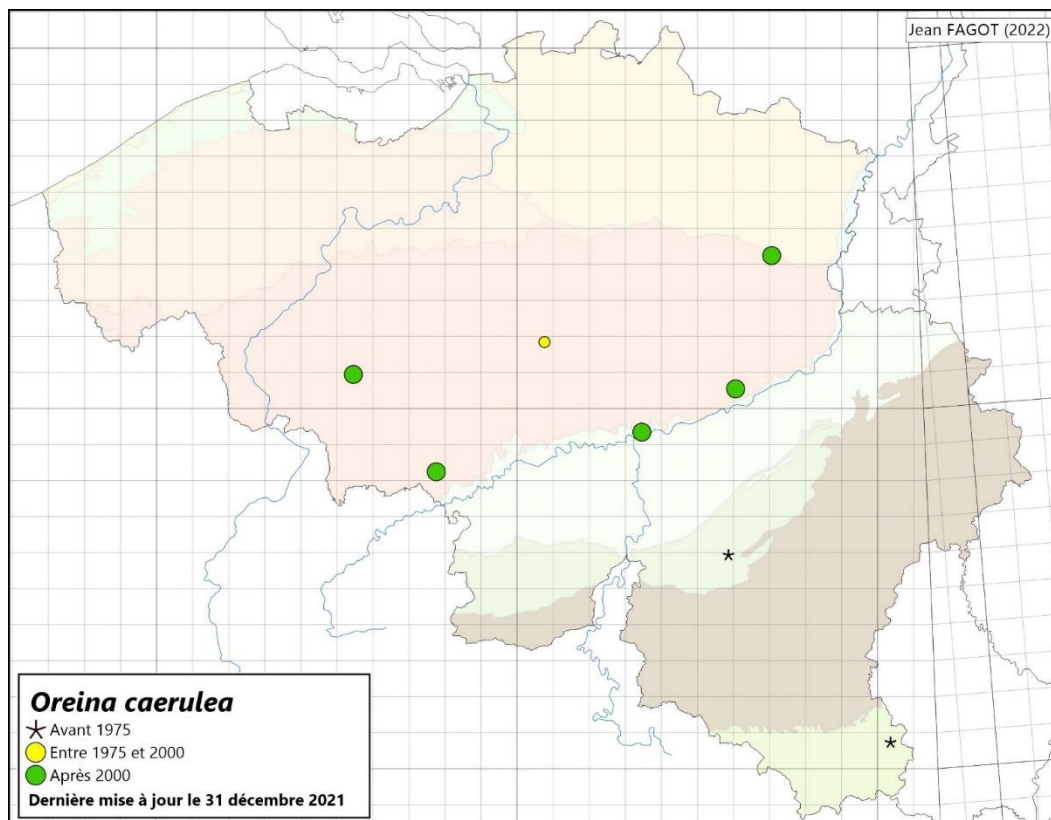
Province de Liège : Vierset-Barse (Bois de Barse), 3ex., 20.v.1934.

61. *Oreina cacaliae* (Schrank 1785)

France, Vosges: 1ex., 16.viii.1950.

62. *Oreina caerulea* Olivier 1790

France, Pas-de-Calais : Escalles (Cap Blanc-Nez), 2ex., 27.vii.1955.



La présence de ces deux individus sur les côtes de la Manche est intéressante et à un haut niveau. Bien que se retrouvant parfois en plaine, tout comme *Oreina cacaliae* (Schrank 1785), il s'agit d'une espèce appartenant à un genre se rencontrant plutôt dans les montagnes européennes. Cette espèce est mentionnée de Belgique (Rochefort, 1862 (Parys, 1862) ; Arlon, 1920, Coll. M. Dahmen) mais y est extrêmement rare et n'a été confirmée que tout récemment, longtemps après les quelques données historiques très anciennes (Fagot, 2022b, en préparation).

À noter que les deux spécimens étaient étiquetés [*Oreina collucens* Dan.] par Léon Petit.

63. *Oreina gloriosa* (Fabricius 1781)

Suisse: Arosa: 1♂, viii.1953.

64. *Oreina* sp. Chevrolat 1837

Autriche: 1ex., viii.1955, montagnes.

65. *Phaedon armoraciae* (Linnaeus 1758)

Province de Liège : Marchin (Fourneau), 1ex., 1.v.1948.

Province de Namur : Resteigne (Belvaux), 1ex., 27.v.1956.

66. *Phratora laticollis* (Suffrian 1851)

Province de Liège : Bassenge (Wonck), 4ex., 25.xi.1951.

67. *Phratora vitellinae* (Linnaeus 1758)

Province de Luxembourg : Etalle (Buzenol), 1ex., 29.v.1955.

Province du Brabant flamand : Halle (Hallebos), 1ex., 15.viii.1942.

68. *Prasocuris junci* (Brahm 1790)

Province de Liège : Marchin (Fourneau), 1ex., 1.v.1948.

69. *Prasocuris marginella* (Linnaeus 1758)

Province de Liège : Bassenge, 1ex., 15.iv.1950 ; idem, 2ex., xii.1950 ; idem, 2ex., 3.vi.1954.

70. *Timarcha goettingensis* (Linnaeus 1758)

Province de Liège : Bassenge, 1ex., 1.vi.1948 ; idem, 1ex., 6.vi.1948 ; idem, 1ex., 25.x.1950 ; Huy (La Sarte), 1ex., 1.iv.1942 ; idem, 1ex., 8.vi.1946 ; idem, 1ex., 12.vi.1948 ; idem, 1ex., 12.vii.1950 ; idem, 1ex., 9.ix.1951 ; idem, 1ex., 2.vii.1953.

71. *Timarcha tenebricosa* (Fabricius 1775)

Province de Liège : Bassenge, 1ex., 6.iii.1948 ; Huy (La Sarte), 1ex.,  
12.vi.1950.

Province de Namur : Ciney (Leignon), 1ex., 3.ix.1946.

**SOUS-FAMILLE GALERUCINAE**

72. *Agelastica alni* (Linnaeus 1758)

Province de Liège : Bassenge, 1ex., 15.v.1947 ; idem, 1ex., 8.vi.1949 ; idem,  
1ex., 25.iv.1952 ; Huy (Tihange), 1ex., 2.vi.1934 ; idem, 1ex.,  
12.ix.1945 ; Huy (La Sarte), 1ex., 12.ix.1945.

Province de Limbourg : Bilzen (Rijkhoven), 2ex., 25.iv.1954.

73. *Calomicrus circumfusus* (Marsham 1802)

Province de Liège : Huy (La Sarte), 2ex., 26.vi.1936 ; idem, 1ex., 28.vi.1936.

74. *Euluperus pinicola* (Duftschmid 1825)

Province de Liège : Vierset-Barse (Barse), 1ex., 16.vi.1947.

75. *Galeruca pomonae* (Scopoli 1763)

Province de Liège : Bassenge, 2ex., 20.ix.1948 ; Huy (La Sarte), 1ex.,  
17.vii.1943 ; idem, 1ex., 24.v.1949.

76. *Galeruca tanacetii* (Linnaeus 1758)

Province de Liège : Modave, 1ex., 6.vii.1955 ; Huy (La Sarte), 1ex.,  
23.ix.1945 ; idem, 2ex., 7.vi.1946 ; idem, 1ex., 7.vii.1949 ; idem, 1ex.,  
12.vii.1953.

77. *Galerucella lineola* (Fabricius 1781)

Province de Luxembourg : Hotton (Melreux), 1ex., 17.vi.1937 ; Erezée (Vallée  
de l'Aisne), 2ex., 22.viii.1951.

Pays-Bas, Zuid-Holland : Katwijk, 2ex., viii.1952.

78. *Lochmaea caprea* (Linnaeus 1758)

Province de Namur : Ciney (Leignon), 4ex., 2.vi.1939.

79. *Lochmaea crataegi* (Forster 1771)

Province de Liège : Bassenge, 2ex., 15.iv.1950 ; idem, 1ex., 8.v.1950 ; Huy  
(Thier au Péquet), 1ex., 15.v.1954 ; Huy (La Sarte), 1ex., 10.v.1947.



80. *Lochmaea suturalis* (C.G. Thomson 1866)

Province de Liège : Bassenge, 1ex., 29.iv.1952.

Allemagne, Baden-Wuerttemberg : Michelbach an der Heide, 4ex., 24.iv.1954.

81. *Luperus longicornis* (Fabricius 1781)

Province de Liège : Villers-le-Temple (Fond d'Oxhe), 1ex., 12.vi.1949.

82. *Luperus luperus* (Sulzer 1776)

Province de Liège : Huy (La Sarte), 2ex., 15.vi.1945 ; Huy (La Sarte, Les Albastries), 1ex., 13.vi.1952.

83. *Luperus luperus* (Sulzer 1776) ♀ vs *Luperus flavipes* (Linnaeus 1767) ♀

Province de Liège : Huy (Gabelle), 1♀, 7.vii.1948 ; idem, 1♀, 25.vi.1956 ;

Huy (Les Albastries), 1♀, 1.vii.1952 ; Huy (La Sarte), 4♀, 2.vii.1951 ; idem, 1♀, 15.vi.1955.

?? Tilge, 1♀, 6.v.1946.

À ce jour, les femelles des deux espèces ne peuvent être dissociées les unes des autres (Fogato, 1979) et nous n'avons trouvé aucun mâle de *L. flavipes*.

84. *Phyllobrotica quadrimaculata* (Linnaeus 1758)

Province de Liège : Huy (Régissa), 1ex., 27.vi.1948.

85. *Pyrrhalta viburni* (Paykull 1799)

Province de Liège : Bassenge, 4ex., 27.ix.1948 ; Trooz (Fraipont), 1ex., 22.ix.1956 ; Huy (La Sarte), 1ex., 10.vi.1949.

86. *Sermylassa halensis* (Linnaeus 1767)

Province de Liège : Bassenge, 2ex., 25.x.1950 ; idem, 1ex., 25.vii.1952 ; Huy (La Sarte), 1ex., 18.ix.1945 ; idem, 1ex., 12.vi.1950.

Province de Luxembourg : Erezée (Soy), 1ex., 29.viii.1953.

Province de Flandre occidentale : Koksijde, 2ex., 29.vii.1955.

Pays-Bas, Zuid-Holland : Katwijk, (Katwijk-aan-Zee), 1ex., 19.viii.1952 ; Katwijk, 1ex., 20.viii.1951.

**SOUS-FAMILLE ALTICINAE**87. *Altica* cfr. *ericeti* (Allard 1866)

Province de Liège: Modave, 2♀, 25.vii.1957 ; Vierset-Barse (Bois de Barse), 1♀, 1.viii.1937.

88. *Altica lythri* (Aubé 1843)

Province de Liège : Bassenge, 4ex., 1.vii.1950 ; Modave (Bord de la Bonne), 1ex., 10.vi.1950 ; Huy (La Sarte), 1ex., 17.vi.1952 ; Villers-le-Temple (Fond d'Oxhe), 1ex., 12.vi.1949 ; Huy (La Sarte, Les Albastries), 1ex., 15.v.1948.

89. *Altica oleracea* (Linnaeus 1758)

Province de Liège : Huy (Gabelle), 1♀, 7.vii.1946 ; idem, 1♀, 2.vii.1950 ; Huy (La Sarte), 2ex., 8.vi.1931 ; idem, 1ex., 8.vi.1937 ; idem, 2ex., 12.vii.1945.

90. *Altica quercetorum* Foudras 1860

Province de Liège : Marchin (Fourneau), 2ex., 1.v.1948 ; Huy (Gabelle), 4ex., 10.ix.1945 ; idem, 4ex., 30.iv.1947.

91. *Aphthona euphorbiae* (Schrank 1781)

Province de Liège : Huy (Gabelle), 2ex., 25.viii.1946 ; idem, 3ex., 6.x.1948 ; idem, 1ex., 25.iii.1953 ; Huy (La Sarte, Les Albastries), 1ex. au bois, 14.viii.1948 ; idem, 1ex., 8.xii.1951 ; idem, 4ex., 13.iv.1953.

92. *Aphthona venustula* (Kutschera 1861)

Province de Liège : Marchin, 3ex., 26.iv.1934, sur *Euphorbia*.

93. *Crepidodera aurata* (Marsham 1802)

Province de Liège : Huy (La Sarte), 1ex., 10.ix.1945 ; Bassenge, 2ex., 25.iv.1953.  
Pays-Bas, Zuid-Holland : Valkenburg, 7ex., 25.vi.1955.

94. *Crepidodera aurea* (Geoffroy 1785)

Province de Liège : Huy (La Sarte), 5ex., 20.vi.1943.

95. *Longitarsus anchusae* (Paykull 1793)

Province de Liège : Tohogne (Vallée du Néblon), 1ex., 30.iv.1955, sur *Pulmonaria*.

96. *Longitarsus melanocephalus* (De Geer 1775)

Province de Liège : Huy (Gabelle), 1ex., 25.viii.1946.

97. *Neocrepidodera transversa* (Marsham 1802)

Province de Flandre occidentale : Koksijde, 1ex., 27.viii.1954.

98. *Phyllotreta nemorum* (Linnaeus 1758)

Province de Liège : Bassenge, 1ex., 5.i.1949 ; Huy (La Sarte), 1ex., 10.x.1943.

99. *Phyllotreta nigripes* (Fabricius 1775)

Province de Liège : Huy (La Sarte, Les Albastries), 1ex., 15.iv.1941 ; idem, 2ex., 25.iv.1956.

100. *Psylliodes affinis* (Paykull 1799)

Province de Liège : Huy (La Sarte, Les Albastries), 1ex., 4.vi.1944.

101. *Sphaeroderma rubidum* (Graells 1858)

Province de Liège : Huy (Gabelle), 1ex., vi.1953.  
France, Jura : St-Claude (Mont Bayard), 1ex., 20.vii.1950 ; idem, 1ex., 22.viii.1950.

102. *Sphaeroderma testaceum* (Fabricius 1775)

Province de Liège : Modave, 1ex., 25.vii.1937 ; Bassenge (Wonck), 1ex., 23.vi.1956.

**SOUS-FAMILLE CASSIDINAE**103. *Cassida azurea* (Fabricius 1801)

Province de Liège : Forêt (entrée des Fonds de Forêt), 1ex., 11.viii.1942.

104. *Cassida flaveola* (Thunberg 1794)

Province de Liège : Villers-le-Temple (Fond d'Oxhe), 1ex., 18.viii.1950.  
Province de Limbourg : Maasmechelen (Opgrimbie), 1ex., 9.v.1954.

105. *Cassida murraea* Linnaeus 1767

Province de Liège : Bassenge, 1ex., 20.v.1948 ; idem, 1ex., 27.vii.1948 ; idem, 1ex., 28.vi.1950.

106. *Cassida nebulosa* Linnaeus 1758

Province de Liège : Eben-Emael (Eben), 2ex., 6.vi.1948.

107. *Cassida nobilis* Linnaeus 1758

Province de Liège: Huy, 1ex., 3.vii.1953 ; Bassenge (Wonck, Pierreux): 1ex., 11.iv.1954.

108. *Cassida rubiginosa* (Müller 1776)

Province de Liège : Bassenge, 2ex., 7.v.1949 ; Verviers (Heusy), 1ex., v.1949 ;  
Huy (La Sarte), 1ex., 7.vi.1940 ; idem, 1ex., 15.iv.1949.  
Région de Bruxelles-Capitale : Wolluwé-Saint-Pierre (Stockel), 1ex.,  
15.v.1921.

109. *Cassida vibex* (Müller 1776)

Province du Brabant Wallon : Rixensart (Genval), 1ex., v.1911.

110. *Cassida viridis* Linnaeus 1758

Province de Liège : Bassenge, 1ex., 6.vi.1949 ; Vierset-Barse (Barse), 1ex.,  
1.v.1948 ; Ben-Ahin (Lovegnée), 1ex., 8.viii.1948.  
Province du Brabant flamand : Halle (Essenbeek), 1ex., 31.viii.1943.

#### **SOUS-FAMILLE BRUCHINAE**

111. *Bruchidius villosus* (Fabricius 1792)

Province de Liège : Huy (La Sarte, Les Albastries), 1ex., 20.iv.1953.

112. *Bruchus luteicornis* Illiger 1794

Province de Liège : Vierset-Barse (Bois de Barse), 1ex., 15.v.1951 ; Huy (La  
Sarte), 1ex., 15.xi.1949.

113. *Bruchus pisorum* (Linnaeus 1758)

Province de Liège : Marchin, 4ex., 10.ix.1930.

114. *Spermophagus sericeus* (Geoffroy 1785)

Pays-Bas, Zuiderlijke ijsselmeerpolder : Koudekerke, 1ex., 29.vii.1954.

*Spermophagus sericeus*, au même titre que *S. calystegiae* (Lukjanovich & Ter-Minassian 1957), sont deux espèces qui traditionnellement ont été peu récoltées en Belgique. Depuis peu, il semble que *S. sericeus* progresse sensiblement chez nous. Elle a été mentionnée quelques fois dans la dernière décade (Fagot, en préparation).

#### **4 COMMENTAIRES**

Au cours de ses pérégrinations à travers le pays, Léon Petit a ramené quelques espèces d'un grand intérêt. Pour certaines, il s'agit d'un témoignage historique important voire unique et une confirmation de leur présence en Belgique. Pour d'autres, il s'agit d'occurrences tellement rares que l'entomologiste en les découvrant sent battre son cœur. Hélas, il s'agit d'anciennes données. Ces espèces sont maintenant bien rares ou sur le déclin.

Au tout premier rang, épinglons, parmi les bonnes surprises, *Donacia brevicornis*, l'espèce la plus remarquable, *Chrysolina fuliginosa galli*, *Chrysomela saliceti* et *Spermophagus sericeus*. Dans une moindre mesure, mais elles n'en ont pas moins d'intérêt, *Cassida azurea*, *Chrysolina brunsvicensis*, *C. marginata*, *Cryptocephalus coryli*, *Labidostomis tridentata* et *Lachnaia sexpunctata*.

Bien que récoltée en France non loin de nos frontières, il nous plaît de souligner aussi la présence de *Oreina caerulea* dans le matériel examiné ainsi que *Cryptocephalus sericeus* récolté en Hollande.

À noter également qu'un certain nombre d'insectes récoltés par Léon Petit doivent se trouver dans les collections de ses contemporains, et inversement peut-être. Ainsi, dans la collection de Guy Boosten (Ath) figure un *Pachybrachis picus* Weise 1882 capturé par L. Petit<sup>1</sup> le 8 mai 1955 à Belvaux.

Parce qu'elle est ancienne, qu'elle a été élaborée dans les règles de l'art et parce que l'on a pris soin de la conserver intacte, la collection de Léon Petit est une archive d'un grand intérêt. Les insectes conservés dans de telles conditions sont précieux pour la communauté scientifique. Nous avons devant les yeux un témoignage inestimable pour qui s'intéresse à l'évolution des espèces, à leur répartition géographique ou, éventuellement, aux entomologistes qui nous ont précédés.

Merci Monsieur Léon Petit et merci à votre famille pour nous avoir transmis en l'état le fruit de votre passion et nous avoir permis de révéler quelques données familiales.

## BIBLIOGRAPHIE

- Bordy B., Doguet S. & Debreuil M., 2012. *Les Donaciinae de France (Coleoptera, Chrysomelidae)*. Rutilans & Magellanes, Villelongue-dels-Monts, France. 92 p.
- Claerebout S., Poumay J., Quoilin D. & Bortels J., 2020. Pyrrhocoroidea, Coreoidea et Pentatomoidea de la collection du naturaliste Jacques Petit (†) (Heteroptera). *Entomologie Faunistique – Faunistic Entomology* **73**, 248-272.
- Cooreman J., 1950. Table générale des Bulletin et Annales (XXXI-LXXX), Bulletins (I-VI) et Mémoires (I-XXIV) (1888-1944) de la Société entomologique de Belgique et Répertoire des Espèces (1902-1944). Société entomologique de Belgique. Bruxelles.
- Coulon G., 1981. Table générale des Bulletins et Annales (LXXXI-CXVI) et Mémoires (XXV-XXII) de la Société royale belge d'Entomologie et Répertoire des Espèces (1945-1980). Société royale belge d'Entomologie. Bruxelles.
- Crèvecoeur A., 1951. Assemblée mensuelle du 3 février 1951. *Bulletin et Annales de la Société entomologique de Belgique* **87**(1-2), 26.
- de Moffarts P., 1893. Les Chrysomelidae de Belgique. *Annales de la Société entomologique de Belgique*, **37**(4), 179-229.
- Derenne E., 1963. *Catalogue des Coléoptères de Belgique*, 94. *Chrysomeloidea Chrysomelidae*, **4**, 104 p., Eds. Société royale d'Entomologie de Belgique.
- Duhaldeborde F., 1999. Description de *Cryptocephalus* (s.str.) *bameuli* n. sp., nouvelle espèce paléarctique à large répartition géographique (Coleoptera, Chrysomelidae). *Nouvelle revue d'Entomologie (N.S.)*, **16**(2), 123-135.
- Fagot J., 2019a. Entretiens sur les Chrysomelidae de Belgique et des régions limitrophes 7 : Les Donaciinae de la faune belge (Coleoptera: Chrysomelidae), catalogue et atlas. *Entomologie Faunistique - Faunistic Entomology*, [En ligne], Volume **72**, 45-69. <https://popups.uliege.be/2030-6318/index.php?id=4432>
- Fagot J., 2019b. Entretiens sur les Chrysomelidae de Belgique et des régions limitrophes 8 : Les Megalopodidae et Orsodacnidae de la faune belge (Coleoptera: Chrysomelidae), catalogue et atlas. *Entomologie Faunistique - Faunistic Entomology*, [En ligne], Volume **72**, 71-77. <https://popups.uliege.be/2030-6318/index.php?id=4440>

<sup>1</sup> Nous pensons qu'il s'agit de Léon Petit mais nous n'en avons pas eu confirmation.

- Fagot J., 2020. Entretiens sur les Chrysomelidae de Belgique et des régions limitrophes 11 : Les Cryptocephalinae (partim Cryptocephalini) de la faune belge (Coleoptera Chrysomelidae), catalogue et atlas. *Entomologie Faunistique - Faunistic Entomology*, [En ligne], Volume **73**, 215-239. <https://popups.uliege.be/2030-6318/index.php?id=5028>
- Fagot J., 2022a, soumis. Les Chrysomelinae de la faune belge (Coleoptera Chrysomelidae), catalogue et atlas. Entretiens sur les Chrysomelidae de Belgique et des régions limitrophes 14. *Entomologie Faunistique - Faunistic Entomology*, **75**, xx-xx.
- Fagot J., 2022b, soumis. Le genre *Oreina* Chevrolat, 1837 en Belgique (Coleoptera: Chrysomelidae). Entretiens sur les Chrysomelidae de Belgique et des régions limitrophes, note 15. *Bulletin de la Société royale belge d'Entomologie*, **158**(x), xx-xx.
- Fagot J., en préparation. Les Bruchinae de la faune belge (Coleoptera Chrysomelidae), catalogue et atlas. Entretiens sur les Chrysomelidae de Belgique et des régions limitrophes. *Entomologie Faunistique - Faunistic Entomology*.
- Fogato W., 1979. Note sui *Luperus bicolori* italiani e descrizione di *L. Leonardi* n. sp. (Coleoptera Chrysomelidae). *Memorie della Societa entomologica italiana*, **57**, 46-64. Museo Civico di Storia naturale di Milano.
- Lays P., 1997. Les Donaciinae (Coleoptera : Chrysomelidae) de la faune de Belgique. Chorologie, phénologie et évaluation de la dérive faunique. *Notes fauniques de Gembloux*, **33**, 67-143.
- Magis N., 2012. Apports à la chorologie des Hyménoptères Symphytes de Belgique et du Grand-Duché de Luxembourg XXXVIII. *Entomologie faunistique – Faunistic Entomology* [En ligne], Volume **65**, 93-97. URL : <https://popups.uliege.be/2030-6318/index.php?id=2380> .
- Magis N., 2013. Récoltes effectuées au Luxembourg et dans l'Eifel par le pharmacien Jacques Petit (†) (Hymenoptera: Symphyta). *Entomologie faunistique - Faunistic Entomology* [En ligne], Volume **66**, 63-68. URL : <https://popups.uliege.be/2030-6318/index.php?id=2534> .
- Mathieu C., 1860. Catalogue des Coléoptères de Belgique. *Annales de la Société entomologique de Belgique*, **4**(1), 1-55.
- Parys A., 1862. Addenda au catalogue des Coléoptères. *Annales de la Société entomologique belge*, **6**, 184.
- Tomasovic G. & Bortels J., 2015. Asilidae récoltés en Belgique et au Grand-Duché de Luxembourg par le Naturaliste Jacques Petit de Bassenge (Diptera). *Entomologie faunistique - Faunistic Entomology* [En ligne], Volume **68** (2015), URL : <https://popups.uliege.be/2030-6318/index.php?id=3368> .
- Tronquet M. (coord.), *Catalogue des Coléoptères de France 2014-2020*. Édition actualisée en temps réel, <https://r-a-r-e.fr/> , Association Roussillonnaise d'Entomologie.
- Winkelman J.K. & Beenen R., 2010. Chrysomelidae - haantjes (excl. Bruchinae), 149-158. O. Vorst (ed.) *Catalogus van de Nederlandse kevers (Coleoptera)*. Monografieën van de Nederlandse Entomologische Vereniging, **11**, 1-317.

**(23 réf.)**