

Apports à la chorologie des Hyménoptères Symphytes de Belgique et du Grand-Duché de Luxembourg. XXXV

Noël Magis

Collaborateur scientifique à la Faculté universitaire des Sciences agronomiques, Unité d'Entomologie fonctionnelle et évolutive (Prof. E. Haubruge). Passage des Déportés 2, B-5030 Gembloux (Belgique). Courriel: entomologie@fsagx.ac.be

Renseignements chorologiques sur seize espèces de Symphytes de Belgique et des régions frontalières. Les trois espèces du groupe *arcuata-schaefferi* présentes en Belgique sont revues; une clé pour leur identification est établie; la phénologie des adultes et leur distribution géographique sur le territoire sont précisées.

Mots-clés: Pamphiliidae, Tenthredinidae, clé d'identification des adultes des *Tenthredo* autochtones du groupe *arcuata-schaefferi*, phénologie, cartes de distribution.

New chorological data about sixteen interesting species belonging to Pamphiliidae and Tenthredinidae are presented. The three species of the *Tenthredo arcuata-schaefferi* complex are revised; key for their identification is proposed, the phenology is studied and their geographical distribution mapped.

Keywords: Pamphiliidae, Tenthredinidae, chorological data, key for the *Tenthredo arcuata-schaefferi* group, phenology, distribution's maps.

1. INTRODUCTION

Cet article s'insère dans une série de notes dont les buts sont de mieux définir la chorologie des Symphytes de Belgique, de préciser les fluctuations de leurs effectifs et de vérifier leur statut. Lorsque les documents le permettent, on tente de préciser leur "dérive faunique" (Rasmont, 1988), en adoptant l'année 1950 comme date "pivot" conformément aux prescriptions du projet de la Cartographie des Invertébrés européens (Heath & Leclercq, 1969).

2. MATÉRIEL EXAMINÉ

Les renseignements les plus nombreux ont été obtenus par l'examen du matériel stocké dans le Conservatoire Entomologique de la Faculté des Sciences agronomiques, dont la gestion est confiée à l'Unité d'Entomologie fonctionnelle et évolutive. Il est constitué essentiellement par les Insectes récoltés chaque année par les étudiants depuis plus de quarante ans. Les noms de ces étudiants ne sont jamais signalés. Il compte en outre les spécimens provenant de dons ou de legs d'entomologistes belges et étrangers. Lorsque les

spécimens, font partie de dons, ou qu'ils appartiennent à des collections léguées à la Faculté, les noms des intéressés sont cités après les données purement techniques accompagnant la récolte. C'est aussi le cas des insectes capturés par le personnel de l'Unité à l'occasion de missions officielles.

Rappel des acronymes utilisés dans le corps du texte:

IRSNB: Institut royal des Sciences Naturelles, Bruxelles (Dr P. Grootaert).

ISA: Institut supérieur provincial d'études agricoles, La Reid, Theux (Dr J. Fagot).

ULg: Institut de Zoologie de l'Université de Liège, Liège.

UMH: Université Mons-Hainaut, Mons (Prof. P. Rasmont).

RMNH: Rikmuseum van Natuurlijke Historie, Leiden (Dr C. van Achterberg).

ZMA: Instituut voor taxonomische Zoologie, Amsterdam (Dr W. Hogenes).

3. INVENTAIRE

La nomenclature adoptée est celle de Liston (1995) sauf pour la famille des Tenthredinidae où

j'ai suivi l'ordre du répertoire de Lacourt (1999). Les espèces sont citées selon l'ordre alphabétique dans chacune des sous-familles. Les cartes de distribution sont quadrillées dans le système UTM avec des mailles de 10x10 km (Heath & Leclercq, *loc.cit.*).

356.- *Cephalcia erythrogaster* (Hartig 1837)

Pamphiliidae, Cephalciinae

La carte 2091 (Magis, 1988) montre que ce *Cephalcia* avait été repéré dans huit mailles du réseau UTM (10x10 km) recouvrant la Belgique. La collection de Gembloux vient de s'enrichir d'un nouvel exemplaire (1♀) pris à Sugny (LUXEMBOURG), le 20.v.2007. Ceci porte à neuf le nombre de carrés marqués à partir de 1950.

D'après van Achterberg & van Aartsen (1986), *C. erythrogaster* est aussi une espèce rarement récoltée aux Pays-Bas. Au Grand-Duché de Luxembourg, le mâle signalé de Perlé (Pasteels, 1957), renseignement reproduit par Chevin et Schneider (1988) repose sur une erreur d'identification. Il se trouve aujourd'hui dans les collections de l'Unité; c'est un *C. arvensis* Panzer revu par Beneš en 1970, libellé de l'étiquette d'identification manuscrite, surimposée à celle de J. Pasteels "*Cephalcia erythrogaster*".

357.- *Pamphilius vafer* (Linné 1767)

Pamphiliidae, Pamphiliinae

Dans ma révision des Pamphiliidae (Magis, 1988), je totalisais 42 spécimens de ce *Pamphilius*; ils occupaient 26 mailles UTM, dont 19 notées à partir de 1950 (*ibidem*, carte 2115). Cette distribution a été complétée par l'ajout de neuf récoltes (Magis, 2005a). J'actualise ces différentes informations par deux données récentes provenant de la province de NAMUR: Malvoisin, 13.v.2005, 1♀; Somal, 24.vi.2006, 1♀, sur *Rubus sp.* (coll. P.-N. Libert). Ces dernières ne modifient guère l'image de sa chorologie, si ce n'est une première récolte dans la région bruxelloise et une autre dans le Brabant flamand (Magis, 2005). Les autres informations confirment la présence de cette espèce dans les districts picard et mosan des phytogéographes. Mol (1989) a mentionné *P. vafer* pour la première fois au Grand-Duché de Luxembourg.

358.- *Dolerus (Achaetoprion) madidus* (Klug 1818)

Tenthredinidae, Selandriinae

Crèvecoeur & Maréchal (1938) considèrent l'espèce comme "A.C." et fournissent deux localités inédites. LIEGE: Esneux, 12.iv.1931, 1♀ (coll. P. Maréchal, Mallach, det.) et FLANDRE ORIENTALE: Oirschot.

En supplément, je fournis d'autres localités restées inédites.

BRUXELLES: Uccle, 7.v.2001, 1♀.

BRABANT FLAMAND: Dilbeek, 29.iv.2006, 1♀.

HAINAUT: Chimay (bois Robert), v.1992, 1♀ (M. Rouard); Forges, 16.v.2005, 1♀; Frameries, 22.v.1933, 1♀; Ghlin, 22.iv.1989, 1♀; Liberchies, 22.iv.2005, 1♀; Marcinelle, 21.iv.2006, 1♀.

LIÈGE: Andler, 1.v.1984, 1♀; Ans, viii.1986, 1♀; Bois-de-Breux, 10.v.1980, 1♀; Elsenborn, 24.vi.1987, 1♀ sur *Urtica*; Nidrum, 2.v.1987, 1♀; Rocherath (vallée de la Holzwarche), 7.vii.1984, 1♀ (P. Thomas); Theux (ru de Targnon), 12.v.1999, 1♀; idem, (intra muros), 6.v.2000, 1♀ (ISA).

LUXEMBOURG: Flamierge, 1.v.1998, 1♀; Honville, 14.vi.2004, 1♀ dans un potager; La Neuville au Bois, 26.vi.2001, 1 ex. non sexé; Mormont, 6.v.2006, 1♀; Samrée (Bois St-Jean), 16.v.1965, 1♀ (F. Wolf, det.).

NAMUR: Carlsbourg, 24.v.1997, 1♀; Dave, 12.vi.1986, 1♀; Gembloux, 17.v.1999 et 23.iv.2006, 2♀; Grand-Leez, 7.vi.1984, 1♀; Grand-Manil, 2.v.2006, 1♀; Sauvenière, 28.iii.2007, 1♀; Somal, 31.v.2005, 1♀, sur *Juncus sp.* (coll. P.-N. Libert); Wavreilles, 30.iv.1988, 1♀.

Dolerus madidus s'étend sur toute l'Europe. Ses adultes volent de mars à juin et ses larves se développent sur *Juncus effusus*.

359.- *Hypolaepus (Pteronidea) pavidus* (Audinet-Serville 1823)

Tenthredinidae, Nematinae

Aux informations déjà fournies dans cette série (Magis, 2005) on peut ajouter ces nouveaux renseignements.

HAINAUT: Obaix, 21.iv.2007, 1♀. LIMBOURG: Genk, 24.v.1959, 1♂ (*Nematus myosotidis*, F. Wolf, misident.). NAMUR: Godinne, 17.viii.1997, 1♀; Jambes, 24.v.1999, 1♀; Tamines, 22.iv.2005, 1♂.

Je rappelle que des cas d'explosions démographiques, entraînant des dégâts aux saules ont été signalés par Crèvecoeur & Maréchal (1938). Les *Populus* et les *Salix spp.* sont effectivement les plantes-hôtes de cette némate.

360.- *Craesus alniastri* (Scharfenberg 1805)

Tenthredinidae, Nematinae

J'ai ébauché (Magis, 2001) la distribution de ce *Craesus*, mieux connu sous son synonyme *Croesus varus* (Villaret). J'ai fourni simultanément des indications situant l'espèce au sein du genre. Depuis lors, je n'ai identifié d'autres exemplaires, à l'exception d'une femelle récoltée par mon collègue P.-N. Libert. NAMUR: Somal (bois de Failon), 12.vii.2007.

361.- *Tenthredella mandibularis* (Fabricius 1804)

Tenthredinidae, Tenthredininae

Aux informations que j'ai déjà données sur cette espèce (Magis, 1986, 2005b), je complète la connaissance de sa distribution grâce à ces nouveaux renseignements.

BRUXELLES: Neder over Heembeek, 26.v.1928, 1♀ (coll. Maréchal). HAINAUT: Roisin, 18.vii.2002, 1♀.

BRABANT FLAMAND: St-Genesius-Rode, 26.vii.1945, 1♂ et 21.vii.1953, 1♀.

LIÈGE: Bévercé, 9.vi.1946, 1♂; Esneux, 8.vi.1923, 1♂ (P. Maréchal).

LIMBOURG: Bilzen, 3.vi.1963, 1♂.

NAMUR: Lives-sur-Meuse, 2.viii.2004, 1♂.

Les larves ont comme plantes-hôtes *Tussilago farfara* et *Petasites sp.*

362.- *Tenthredella velox* (Fabricius 1798)

Tenthredinidae, Tenthredininae

J'ai apporté un premier complément (Magis, 1984a, 2002 et 2005) aux informations de la carte 116, dressée par Wolf (*in* Leclercq, 1971) J'y ajoute les informations suivantes:

BRABANT WALLON: Genval, 5.v.2006, 1♀; Limal, 8.vi.1986, 1♂.

BRUXELLES: Forêt de Soignes, 4.vi.1944, 1♀ (coll. Crèvecoeur, IRSNB).

FLANDRE ORIENTALE: Alost, 21.viii.2002, 1♀.

HAINAUT: Anderlues, 4.v.2003, 1♀; Ligne, 6.ix.1999, 1♀.

LIEGE: Beaufays, 4.v.1960, 1♂ sur *Caltha palustris* (coll. P. Maréchal); Botrange, 11.vii.1951, 1♀ (R. Tollet, IRSNB); Chanxhe, 2.vii.1985, 1♀ prairie humide, sur *Angelica silvestris*; Clavier, 17.v.1959, 2♂; Elsenborn, 28.vii.1964, 1♀; Jalhay, 5.vii.1959, 1♀; Krinkelt (val. Holzwarche), 24.vii.1980, 2♀ l'une dans le feuillage de *Salix aurita*, la seconde dans une jonchaie; Mont Rigi (Station scient.), 7-14.vii.1983, 2♂ piège Malaise; Nonceveux (Ninglinspo), 19.v.1997 1♂ feuillage de *Scrophularia nodosa*; Palogne, 4.vi.1983 bord de l'Ourthe (J. Barlet, ULg); Petit Modave, 16.vi.1984, 1♀ prairie, bord du Hoyoux; Rocherath (val. Tröglichtenbach), 14.vi.1980, 2♂ 2♀ plaine alluviale, filipendulaie; Theux, 7.v.2003, 1♀ prairie (ISA); Trois-Ponts, 9.viii.1998, 1♀; Waimes, 19.vii.1963, 1♀; Winemplanche, 7.v.2003, 1♀ prairie (ISA).

LUXEMBOURG: Amonines, 11.v.2003, 1♀; Buzenol, 24.v.1981, 1♀ (H. van Oorschot, RMNH); Carlsbourg (bois du Défois), 24.v.1997, 1♀ (ISA); Erezée, 26.v.1985, 1♀ (J. Barlet, ULg); Fontenoille, 5.v.2002, 1♀; Gouvy (Honvelez), 14.v.2004, 1♂ 1♀ (ISA); Paliseul, 12.v.2002, 1♂ 1♀; Recogne, 4.vi.1987, 1♂; Saint-Hubert, 16.vi.1984, 1♀; Tenneville, 19.v.2007 et 21.v.1994, 2♀; Theux, 7.v.2003, 1♀ prairie (ISA); Quatre Ruisseaux, 1.vi.1989, 1♀ (E.A.M. Speijer, RMNH); Winemplanche, 7.v.2003, 1♀ prairie (ISA).

NAMUR: Alle-sur-Semois, 24.v.1986, 1♀; Belvaux, 15.v.1988, 1♂; Ermeton-sur-Biert, 19.vi.1986, 1♀ pêcherie; Gelbressée, 6.vi.1987, 1♀; Gembloux, 5.v.2000, 1♂; Vedrin (bois des Tombes), 7.v.1994, 1♀ (ISA); Winenne, 21.v.1967, 1♀.

GRAND-DUCHE DE LUXEMBOURG: Berdorf, 14.v.1999, 1♀ (Ch. Jeuniaux, ULg); Moulin de Consdorf, 1.vi.1990, 1♀ (Ch. Jeuniaux, ULg); Rodershausen, 15.vi.1981, 2♂ 1♀ (J. Leclercq, FuSaGx).

Une seule localité est citée dans les deux Flandres. La présence locale de l'espèce dans les régions de faible altitude a cependant été notée en France par Chevin (2004), notamment sur le versant atlantique et dans le Pas-de-Calais.

T. velox est un taxon fréquent dans les régions collinaires, ce que les localités énumérées plus

haut mettent bien en évidence, mais plus encore en montagne où il peut être très abondant.

363.- *Pachyprotasis variegata* (Fallén 1808)

Tenthredinidae, Tenthredininae

La carte 4 figurant dans la révision des Macrophyini (Magis, 1984b) montrait les douze localités où *P. variegata* avait été observée sur le territoire et ses régions frontalières. Dans une ancienne collection de la Faculté de Gembloux, dont j'ignorais jusqu'à présent l'existence, j'ai retrouvé une ♀ capturée à Botassart sur Semois, le 15.vi.1897. Cet exemplaire appartenait à la collection de Moffarts (IRSNB) et avait été identifié précédemment par Dubois en 1920. Il s'agit de toute évidence d'un individu provenant d'une récolte multiple, cédé à Wolf avec d'autres *desiderata*. Cet individu porte ainsi à 14 le nombre de femelles enregistrées, sans augmenter le nombre des récoltes ou celui des carrés marqués.

364.- Les *Tenthredo* du groupe "*arcuata-schaefferi*" en Belgique

Tenthredinidae, Tenthredininae

Tenthredo arcuata, ténthrede de moyenne taille, à livrée noire et jaune, est une espèce particulièrement polymorphe (Rudow, 1872; Enslin, 1912; Benson, 1940, 1959; Pasteels, 1951). Les diverses "formes" ont reçu un statut taxonomique qui a sérieusement encombré la nomenclature. Considérées comme espèces par certains, comme races géographiques ou sous-espèces par d'autres, tandis que d'autres encore ne leur attribuaient aucun statut particulier. On parle plus volontiers d'un groupe d'espèces "*Tenthredo arcuata-schaefferi*". Il correspond partiellement aux espèces réunies dans le groupe "D" de Benson (1952). Taeger (1985, 1988) l'a plus correctement cerné et caractérisé, en même temps qu'il proposait des clés permettant d'identifier les deux sexes des espèces européennes. Personnellement, je m'inspirerai surtout des travaux de Taeger (1985) car, contrairement à ses prédécesseurs, il a systématiquement recouru à l'examen des matériaux typiques encore disponibles. Cette démarche donne une confiance accrue à ses travaux. La table que je donne s'appuie largement sur ses articles.

TABLEAU D'IDENTIFICATION DES ESPECES DE LA FAUNE DE BELGIQUE.

1. Mâles 5

- Femelles 2
- 2. Apex des tibias III rougeâtre ou brunâtre. Tegulae noires ou étroitement bordées de jaune. La bande latérale jaune de l'abdomen souvent interrompue (fig. 1b). Tergite II entièrement noir *Tenthredo schaefferi* Klug
- Apex des tibias III noir. Tegulae entièrement noires ou bordées de jaune. La bande latérale jaune de l'abdomen ininterrompue (fig. 1a) ... 3
- 3. Scape plus ou moins taché de jaune. Tergite I presque entièrement jaune, cette coloration interrompue sur les côtés. Bord postérieur de l'hypopyge entier (fig. 1d). Bord postérieur du tergite VII habituellement sans liseré jaune. Dents de la scie arrondies (fig. 1e, f) *Tenthredo notha* Klug
- Scape noir, très rarement taché de jaune. Tergite I marqué de jaune sur une plus faible surface, cette coloration souvent interrompue sur les côtés. Bord postérieur du tergite VII marginé d'un mince liseré jaune. Bord postérieur de l'hypopyge anguleusement échancré (fig. 1c). Dents de la scie proéminentes et pointues (fig. 1g, h) 4
- 4. Face interne des tibias I lignée de noir sur sa longueur, mais pouvant parfois être limitée à leur base. Dans ce cas tous les tergites ont le bord postérieur jaune. Face postérieure de tous les fémurs plus ou moins noire *Tenthredo arcuata arcuata* Forster
- Tibias I noirs seulement à l'apex de leur face postérieure; fémurs I entièrement jaunes, parfois les fémurs II et III le sont aussi. Dents de la scie proéminentes et acérées (fig. 1g, h) .. *Tenthredo brevicornis* (Konow)
- 5. Face sternale de l'abdomen marquée de taches sombres. Pattes en majeure partie jaunes. Tibias et tarsi III plus ou moins assombris. Scape, tegulae et scutellum au moins tachés de jaune taxons étrangers à la faune du pays.
- Face sternale de l'abdomen entièrement jaune, occasionnellement assombrie, mais alors les pattes sont en grande partie noires ainsi que le scape et les tegulae 6
- 6. Face postérieure des fémurs I portant un large trait noir. Scape noir, rarement taché de jaune. Tegulae habituellement noires. Bord postérieur du tergite VII liseré de jaune de façon ininterrompue 7

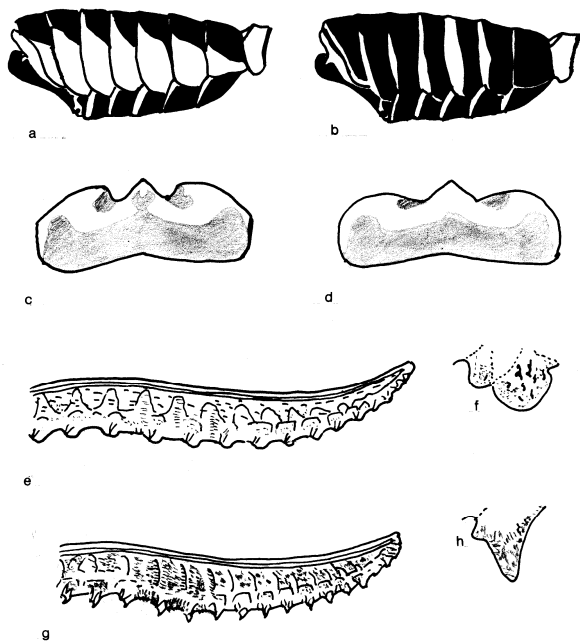
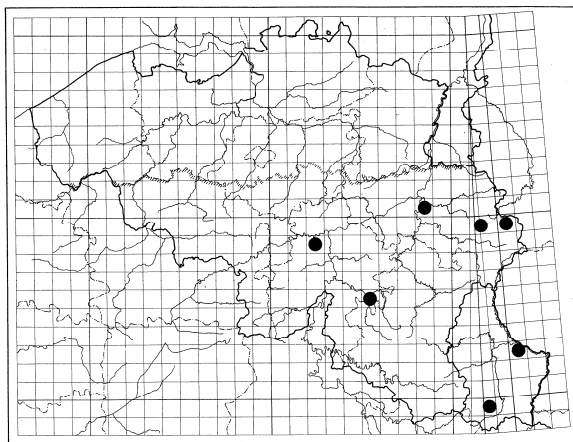


Figure 1: a, b: vue latérale de l'abdomen femelle (d'après Taeger, 1985); c, d: vue ventrale de l'hypopyge des femelles; e-h, scies avec grossissement d'une dent moyenne (f, h). Les illustrations c-h d'après Benson, (1940).



Carte 1: Distribution de *T. (Tenthredo) arcuata arcuata* Forster en Belgique et ses régions frontalières.

- Fémurs I entièrement jaunes, très rarement rayés d'une étroite ligne noire. Scape et tegulae habituellement plus ou moins jaunes. Bord postérieur du tergite VII sans liseré jaune continu..... **8**
- 7.** Tegulae au moins bordées de jaune. Scutellum souvent orné de deux taches jaunes pouvant fusionner en une tache unique. Scape également marqué de jaune. Bord postérieur du tergite VII souvent liseré de jaune.....
..... *Tenthredo arcuata arcuata* Forster

- Scape, tegulae et scutellum noirs. Bord postérieur du tergite VII habituellement sans liseré jaune continu.....
..... taxons étrangers à la faune du pays
- 8.** Pattes I et II entièrement jaunes; rarement l'extrémité apicale des tibias II marquée d'un tiret noir; tibias III jaunes au moins sur leur tiers basal, leur partie apicale plus ou moins largement noire. Tegulae noires, parfois bordées de jaune. Scutellum souvent largement jaune..... **9**
- Tibias I et II marqué d'un trait noir, au moins dans leur portion apicale; face postérieure des tibias III marquée d'un large trait noir. Tegulae jaunes ou bordées de jaune **10**
- 9.** Scape au moins marqué de jaune. Bords postérieurs des tergites IV et V plus ou moins largement jaunes. Tegulae entièrement noires, parfois liserées de jaune.....
..... *Tenthredo schaefferi* Klug
- Scape et tegulae habituellement noirs, très rarement tachés de jaune. Pattes généralement très claires; face interne des fémurs III noire seulement dans leur portion apicale.....
..... *Tenthredo brevicornis* (Konow)
- 10.** Tergite I presque complètement noir ou avec un peu de jaune au milieu du bord postérieur. Postscutellum, souvent aussi le scutellum et ses annexes, noirs *Tenthredo notha* Klug
- Tergite I jaune ou marqué de taches noirâtres insignifiantes. Postscutellum et scutellum, y compris ses annexes, largement jaunes
..... *Tenthredo titana* Benson

a.- *Tenthredo (Tenthredo) arcuata arcuata* Forster 1771.

La carte 248 dressée par Wolf (1971) pour l'*Atlas provisoire des Insectes de Belgique* indique quatre récoltes postérieures à 1949 et réparties dans quatre mailles du réseau UTM couvrant le territoire; la carte 1 complète ce document et montre que *T. arcuata* est localisé dans la partie du pays s'étendant au sud du Sillon Sambre-et-Meuse. Deux informations récentes viennent d'être signalées au Grand-Duché de Luxembourg (Chevin, Guinet & Schneider, 2003 et Guinet, 2007). En Europe, *T. arcuata* est une espèce d'altitude (Chevin & Baliteau, 2008).

b.- *Tenthredo (Tenthredo) brevicornis* Konow 1886

[= *Allantus arcuatus* var. *nitidior* Konow 1886; = *Tenthredo aegra* Enslin 1912; = *Tenthredo acerrima* Benson 1952; = *Tenthredo nitidior* Konow, *sensu* Taeger 1985; = *Tenthredo brevicornis* Konow 1886, *sensu* Taeger 1988; Magis, 1983 a (*Tenthredo acerrima* Benson)].

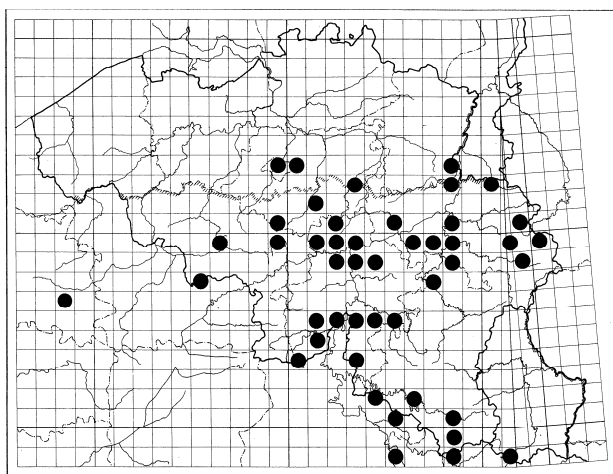
L'examen de l'hypopyge et/ou de la scie permet(tent), même à faible grossissement, de séparer aisément cette espèce de la suivante (fig. 1 g, h.), sensiblement plus abondante. Les adultes volent entre le 16.iv et le 25.ix.; mais c'est durant le mois d'août qu'ils sont le plus actifs (Tableau 1). En Allemagne, Taeger (1989) signale que *T. brevicornis* apparaît aussi en mai et précise qu'elle est l'espèce la plus précoce du groupe. Les données présentées dans le tableau 1 semblent bien confirmer cette dernière observation.

L'espèce occupe les districts brabançon, mosan, ardennais (Haute-Ardenne y compris) et lorrain des phytogéographes. Sa rareté dans les provinces flamandes est probablement liée à la prospection nettement moins intense de cette partie du territoire belge (carte 2).

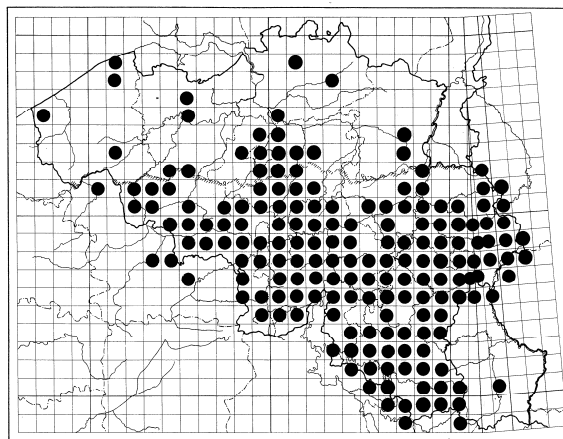
c.- *Tenthredo (Tenthredo) notha* Klug 1817.

[= *Allantus perkinsi* Morice 1919; *Tenthredo schaefferi* forme *perkinsi*, Benson, (1959)].

L'examen du type a conduit Taeger (1985) à conclure qu'il n'y avait pas de différences entre l'espèce de Klug et les individus que Benson identifiait comme *T. perkinsi* (Morice), taxon qu'il



Carte 2: Distribution de *T. (Tenthredo) brevicornis* Konow en Belgique et ses régions frontalières.



Carte 3: Distribution de *T. (Tenthredo) notha notha* Klug en Belgique et ses régions frontalières.

ramenait un peu plus tard au rang de forme de *T. schaefferi* (Benson, 1959). Cette dernière interprétation a prévalu chez plusieurs auteurs, tels (Liston (1980); Masutti & Covassi (1978); Zombori (1974); Scobiola-Palade (1978) qui ont généralisé cette conception en Europe.

La forme typique est une espèce plutôt estivale (tableau 1), commune en Europe, y compris la Grande-Bretagne. Ses larves ont comme plantes-hôtes les trèfles, *Trifolium pratense* et *T. repens* ainsi que *Vicia craca*. Le mâle le plus précoce est daté du 10.v. et le plus tardif du 15.ix. Le vol des femelles s'échelonne entre le 28.iv. et le 2.x. Les adultes sont les plus fréquents entre la fin juillet et le début août (voir tableau 1).

Sa distribution en Belgique est illustrée par la carte 3. Celle-ci traduit parfaitement le degré d'intensité de la prospection du territoire nettement plus faible dans le nord que dans le sud du pays. Il ne paraît pas injustifié de considérer l'espèce fréquente dans les différents districts phytogéographiques reconnus dans le pays (Lawarée, 1978). Les larves vivent aux dépens de *Lotus corniculatus*.

Tenthredo notha titania Benson 1959 est connue de Turquie et de Transcaucasie; elle a aujourd'hui le statut d'espèce (Lacourt, 1999).

d.- *Tenthredo (Tenthredo) schaefferi* Klug 1814.

L'appartenance de ce taxon à la faune du pays est controversée. Sans doute, Benson (1959) cite-t-il la Belgique dans la distribution européenne de la forme typique, cependant sans préciser l'origine de son information. Il s'est probablement appuyé sur une citation de Bequaert (1912) qui énumère des

captures de *T. schaefferi* dans les deux Flandres, récoltes effectuées par le Prof. McLeod. Crèvecoeur & Maréchal (1938), bien au courant de cette donnée de la littérature, font toutefois remarquer qu'ils n'ont pu retrouver les spécimens. C'est ce qui éclaire peut-être le lapsus commis par Benson (*loc.cit.*) et explique qu'aucune capture ne soit marquée au nord de sillon Sambre-et-Meuse sur la carte 252 de l'*Atlas provisoire des Insectes de Belgique*, signée par Wolf (1971). Mais, le plus étonnant sur cette carte, est le nombre de carrés marqués du signe "*captures ou observations à partir de 1950, certifiées exactes par l'auteur de la carte*". Or je n'ai retrouvé aucune trace de ces spécimens, sensés se trouver dans les collections du Conservatoire. L'espèce ne figure pas dans l'inventaire des Symphytes du Grand-Duché de Luxembourg de Chevin & Schneider (1988). En Europe, *T. schaefferi* est aussi une espèce d'altitude qui offre la particularité de présenter de petites populations réparties sur le littoral nord-ouest de la France, depuis le Finistère jusqu'au Calvados (Chevin, 2004; Chevin & Baliteau, 2008). Ces différentes raisons m'ont porté (Magis, 1994). et me portent encore à inscrire dubitativement l'espèce dans la liste des Symphytes de Belgique En outre, je marque la même réserve à propos de la carte 252 de l'*Atlas* qui est absolument inexploitable par quiconque voudrait connaître la distribution géographique détaillée de *T. schaefferi* Klug.

Tableau 1: Phénologie de l'activité des adultes des *Tenthredo notha* et *brevicornis*.

Décades	<i>T. notha</i>		<i>T. brevicornis</i>			
	♂ N = 216	♀ N = 613	27♂ + 81♀ N = 108			
	n	%	n	%	n	%
11-20.iv.	-	-	-	-	1	0.93
21-30.iv.	-	-	1	0.16	-	-
01-10.v.	1	0.46	2	0.33	6	5.56
11-20.v.	4	1.85	5	0.82	7	6.48
21-31.v.	2	0.93	5	0.82	10	9.26
01-10.vi.	5	2.31	24	3.92	6	5.55
11-20.vi.	5	2.31	19	3.10	6	5.55
21-30.vi.	7	3.24	27	4.40	6	5.55
01-10.vii.	15	6.94	55	8.97	5	4.63
11-20.vii.	27	12.50	90	14.68	8	7.41
21-31.vii.	37	17.13	113	18.43	13	12.03
01-10.viii.	47	21.76	138	22.51	4	3.70
11-20.viii.	29	13.43	122	19.9	13	12.3
21-31.viii.	14	6.48	70	11.42	18	16.67
01-10.ix.	10	4.63	19	3.10	4	3.70
11-20.ix.	3	1.39	6	0.98	-	-
21-30.ix.	-	-	2	0.33	1	0.93
1-10.x.	-	-	1	0.16	-	-

365.- *Tenthredo (Olivacedo) olivacea* Klug 1817
Tenthredinidae, Tenthredininae

T. olivacea manifeste les mêmes tendances que *Tenthredella velox*. Elle est rare en plaine, plus fréquente dans les régions collinaires et surtout dans les étages montagnards. Cette tenthrede n'est pas rare en Haute Ardenne nord-orientale (Magis, 1980, 1983b) moins fréquente cependant que *T. velox citée plus haut*. J'ajouterai les données suivantes aux localités citées précédemment (Magis, 1986, 2005b).

LIÈGE: Botrange (Fagne wallonne), 19.vii.1985, 2♀ lisière pessière, strate herbacée; Elsenborn, 25.vii.1964, 1♀ (Blommers, ZMA); Krinkelt (vallée de la Holzwarche), 7.vii.1992, 2♂, feuillage de *Quercus sp.*; Mont Rigi, 25.vii-5.viii.1964, 11♀ (Blommers, ZMA); Oviat, 29.vii.1964, 1♀ (Blommers, ZMA); Rocherath (val. du Jansbach), 26.v.1981, 1♂ 1♀ feuillage de *Salix aurita*; idem, 1.vii.1982, 1♀ sur *Polygonum bistorta*; idem (val. de l'Olef), 30.vi.1985, 1♀ sur *Meum athamanticum*; Wirtzfeld, 4.vii.1993, lisière prairie, sur *Heracleum sphondylium*. Les larves sont polyphages.

366.- *Tenthredo (Tenthredo) omissa* (Förster 1844)
Tenthredinidae, Tenthredininae

J'ai complété (Magis, 2000) les données de la carte 113 de l'*Atlas provisoire des Insectes de Belgique* (Wolf, 1970) portant à trente le nombre de carrés UTM notés pour ce taxon, mieux représenté en Basse et Moyenne Belgique qu'en Haute Belgique. Cette conclusion me semble significative, compte tenu de la moindre intensité de la prospection entomologique dans le Nord du pays. Je fournis ici quelques données encore inédites:

BRABANT WALLON: Rosières-Saint-André, 7.viii.2002, 1♂.

HAINAUT: Dottignies, 14.viii.2002, 1♂; Gouy-lez-Piéton, 9.vii.2005, 1♂; Huissignies, 12.viii.2001, 1♀; Neufvilles, 13.v.2007, 1♀ (date douteuse).

NAMUR: Corroy-le-Château, 12.vii.2007, 1♀; La Plante, 17.vii.2004, 1♀; Somal, 30.vii.2005, 1♀ sur *Heracleum sphondylium* (coll. P.-N. Libert); idem, 28.viii.2007, 1♀ sur *Rubus sp.*, chemin forestier (coll. P.-N. Libert).

FRANCE SOMME: Acheux-en-Amienois, 10.viii.2007, 1♀.

PAYS-BAS OVERIJSSSEL: Zwolle, 10.viii.1995, 1♀.

367.- *Tenthredopsis litterata* (Geoffroy 1785)

Tenthredinidae, Tenthredininae

Une grande confusion règne encore dans la systématique du genre *Tenthredopsis* O. Costa, malgré les remarques de Pasteels (1945) et les récents travaux de Weiffenbach (1968) et surtout ceux de Blank & Ritzau (1998). Toutefois, la configuration particulière de l'hypopyge des femelles et, chez les mâles, l'éperon apical de la valve pénienne, pratiquement aussi long que l'éperon des tibias III sont des caractères constants et peu variables, rendant l'identification de l'espèce assez aisée. *T. litterata* est renseignée par Bequaert (1912), Crèvecoeur & Maréchal (1938), de Henin & Anciaux (1946) et Magis (1980, 1982). On trouvera ci-dessous, un complément aux données déjà connues.

BRABANT FLAMAND: Jezus Eik, 25.v.2004, 1♂ (projet Xylobios, IRSNB).

BRABANT WALLON: Nil-Saint-Vincent, 11.v.1990, 1♂; Thorembais-Saint-Trond, 12.vi.2001, 1♀, feuillage d'*Acer platanus* (J.-Y. Baugnée).

HAINAUT: Chatelineau, 29.iv.1990, 1♀ (UMH); Ellezelles, 30.vi.1984, 1♀ (coll. H. Bruge); Maisières (chemin de Nimy), 11.v.1994, 1♂ (UMH); Saint-Ghislain, 16-17.v.1994, 2♀.

LIÈGE: Banneux, 26.v.2006, 1♀ (ISA); Bellaire (Fonds de Cohy), 14.vi.1962, 1♂ (coll. F. Lechanteur); Beyne-Heusay, 2.vi.1965, 1♂ (coll. J. Balthazart); Jupille-sur-Meuse, 19.vi.1993, 1♀ (J. Leclercq); Lanaye, 17.vi.1962, 1♀ (coll. F. Lechanteur); Loën, 13.vi.1936, 1♀ (coll. P. Maréchal); Louveigné, 3.vi.1994, 1♀; Montagne-Saint-Pierre, 19-21.vi.1964, 1♀ bac jaune (G. Tomasovic, ULg); Olne, 6.vii.1968, 1♂ (coll. M. Dahmen); Remouchamps, 15.v.2000, 1♀ (ISA); Sart Tilman (dom. univ.), 26.v.1979, 1♀ (A. Pauly); Stembert, 9.vi.1963, 2♀ (coll. L. Rose, F. Wolf, det.); Theux (ru de Targnon), 29.v.1994, 1♀.

LUXEMBOURG: Juzaine, 29.v.1971, 1♂ (coll. J. Balthazart); Les Epioux, 1.vi.1989, 1♀; Saint-Léger, 29.v.1994, 1♀.

NAMUR: Doische, 6.vi.1993, 1♀ (ULg); Philippeville, 30.vi.1984, 1♀ (Y. Barbier, UMH); Seneffe, 15.v.2005, 1♀; Somal, 16.vi.2006, 1♀ sur *Rubus* sp., chênaie-charmaie (coll. P.-N. Libert); idem, 14 et 29.v.2007, 1♂ 2♀, jardin, sur *Quercus robur*; idem, 12 et 31.v.2008, 2♂ (coll. P.-N. Libert); Soy, 10.vi.1973, 1♂ et 1.vii.1973, 1♀ (coll. F. Lechanteur).

FRANCE, MEUSE: Bazeilles-sur-Othain, 8.vi.1996, 1♀ (G. Tomasovic, ULg); Velosnes, 8.vi.1996, 1♀ talus calcaire, bord de route (G. Tomasovic, ULg).

GRAND-DUCHÉ DE LUXEMBOURG: Grevenmacher, 30.v.1972, 1♀ (ULg).

368.- *Tenthredopsis tessellata* (Klug 1817)

Tenthredinidae, Tenthredininae

Crèvecoeur & Maréchal (1938) classent *T. tessellata* comme "*rare chez nous*". Ils répètent la localité "Alost" donnée par Bequaert (1912) et y ajoutent seulement une seconde, Je complète ces données par une liste d'informations plus récentes. FLANDRE ORIENTALE: environs d'Alost, en mai-juin (Bequaert, 1912).

LIÈGE: Montzen, 9.vi.1970, 1♀; Remouchamps (carrière Falize), 28.vi.1995, 1♀ (coll. J. Fagot); Angleur (Sart Tilman, dom. univ.), 30.v.1979, 1♂ (A. Pauly); idem (Lande de Streupas), 8.vi.1991, 1♀ (G. Tomasovic, ULg); Theux (ru de Targnon), 12.v.1999, 1♂ (N. Magis).

LUXEMBOURG: Journal, 31.v.1971, 2♀; les Epioux, 15-22.vi.1977, 1♀; Virton, 22.v.1937, 1♀ (Crèvecoeur et Maréchal, *loc. cit.*).

NAMUR: Dions, 20.v.1969, 1♀; Niverlée (tienne, flanc sud), 2.vi.1991, 2♀, strate herbacée (N. Magis, ULg).

ALLEMAGNE: NORD-RHEIN-WESTFALEN: Lissingen (Aerts, 1941).

GRAND-DUCHÉ DE LUXEMBOURG: Perlé et Bigonville, 30-31.v.1955, 3♀; Feulen, 26.v.1956, 1♀ (Pasteels, 1957). Au Grand-Duché, Chevin et Schneider (1988), la qualifient aussi d'"espèce rare".

T. tessellata fréquente préférentiellement les milieux chauds et secs (Blank et Ritzau, 1998). Cette indication s'apparente à la remarque exprimée dans la note de Pasteels (1957) qualifiant *T. tessellata* d'espèce steppique, "*absente en Grande Bretagne, elle trouverait la limite occidentale de sa distribution dans nos régions*". Les larves se développent sur *Lolium* sp., *Dactylis* sp. et *Deschampsia cespitosa*.

Bibliographie

Achterberg C. (van) & Aartsen B. (van) (1986). The European Pamphiliidae (Hymenoptera Symphyta), with special reference to the Netherlands. *Zoologische Verhandelingen*, Leiden, **234**, p. 1-98.

- Aerts W. (1941). Hymenopteren von Gerolstein in der Eifel. *Decheniana* **100B**, p. 41-46.
- Bequaert J. (1912). Hymenoptera Tenthredinoidea Belgica. *Botanische Jaarboek* **17**, p. 27-58.
- Benson R. (1940). A new British *Tenthredo* of the *arcuata-schaefferi* complex, with a key to the European species. *The Entomologist's Monthly Magazine* **76**(10), p. 231-235.
- (1952). Hymenoptera 2 *Symphyta*. (Section (b). *Handbooks for the identification of British Insects* **6**(2b), p. 51-137.
- (1959). Revision of the European sawflies of the *Tenthredo arcuata-schaefferi* complex (Hymenoptera: Tenthredinidae). *Proceedings of the Royal entomological Society (B)* **28**(7-8), p. 93-102.
- Blank S.M. & Ritzau C. (1998). Die *Tenthredopsini* Deutschlands (Hymenoptera: Tenthredinidae) In Taeger A. & Blank, S.M. (Hrsg) *Pflanzenwespen Deutschlands (Hymenoptera, Symphyta). Kommentierte Bestandsaufnahme*. Goecke & Evers, Keltern, 367 p., 8 pl. coul.
- Chevin H. (2004). Présence de tenthrèdes montagnardes dans le Nord Ouest de la France (Hym. Symphytes). *L'Argiope* **43-44**, p. 39-48.
- Chevin H. & Baliteau L. (2008). Contribution à l'inventaire des Hyménoptères Symphytes du département de l'Aveyron. *Bulletin de la Société entomologique de France* **113**(1), p. 41-52.
- Chevin H. & Schneider N. (1988). Inventaire général des Hyménoptères Symphytes du Grand-Duché de Luxembourg. *Bulletin de la Société des Naturalistes luxembourgeois* **88**, p. 93-123.
- Chevin H., Guinet J.-M. & Schneider N. (2003). Hyménoptères Symphytes nouveaux ou intéressants pour la faune du Luxembourg (9^{ème} liste) (Hymenoptera, Symphyta). *Bulletin de la Société des Naturalistes luxembourgeois* **104**, p. 99-104.
- Crèvecoeur A. & Maréchal P. (1938). Matériaux pour servir à l'établissement d'un nouveau catalogue des Hyménoptères de Belgique. VIII. *Bulletin et Annales de la Société entomologique de Belgique* **78**(12), p. 478-508.
- Guinet J.-M. (2007). Pflanzenwespen, Hymenoptera, Symphyta In Mayer M. & Carrières (édit.). Inventaire de la biodiversité dans la forêt "Schnellert" (commune de Berdorf). *Ferrantia* **50**, p. 303-328, 14 photos coul.
- Heath J. & Leclercq J. (1969). *The European Invertebrates Survey. Preliminary notice*. Biological Records Center, Abbots Riplon and Fac. Sci. Agron. Gembloux, 7 p.
- Henin H. (de) & Anciaux F. (1946). Catalogue des Hyménoptères de la Zone Calcaireuse de l'Entre-Sambre-et-Meuse. *Bulletin et Annales de la Société entomologique de Belgique* **82**, p. 263-272.
- Lacourt J. (1999). Répertoire des Tenthredinidae ouest-paléarctiques (Hymenoptera, Symphyta). *Mémoires de la Société entomologique de France* **3**, 432 p.
- Lawalrée A. (1978). *Introduction à la Flore de la Belgique*. Meise, Jardin botanique national de Belgique, 67 p.
- Leclercq J., Gaspar Ch., Marchal J.-L., Verstraeten Ch. & Wonville Ch. (1980). Analyse des 1600 premières cartes de l'Atlas provisoire des Insectes de Belgique, et première liste rouge d'insectes menacés dans la faune belge. *Notes fauniques de Gembloux* **4**, p. 5-104.
- Liston A.D. (1995). *Compendium of European Sawflies*. Chalastos Forestry, éd. Dalbersdorf 6, Gottfrieding, Germany, 190 p.
- Magis N. (1980). Nouvelles notes sur la faune entomologique des Hautes Fagnes en Belgique. I. Hyménoptères Symphytes. *Bulletin et Annales de la Société royale belge d'Entomologie* **116**(10-12), p. 247-262.
- (1982). Apports à la chorologie des Hyménoptères Symphytes de Belgique et du Grand-Duché de Luxembourg. III. *Bulletin et Annales de la Société royale belge d'Entomologie* **118**(7-12), p. 206-207.
- (1983a). Apports à la chorologie des Hyménoptères Symphytes de Belgique et du Grand-Duché de Luxembourg. IV. *Bulletin et Annales de la Société royale belge d'Entomologie* **119**(1-3), p. 39-41.
- (1983b). Nouvelles notes sur la faune entomologique des Hautes Fagnes en Belgique. II. Deuxième contribution à la connaissance des Hyménoptères Symphytes. *Bulletin et Annales de la Société royale belge d'Entomologie* **119**(4-6), p. 139-157.
- (1984a). Apports à la chorologie des Hyménoptères Symphytes de Belgique et du Grand-Duché de Luxembourg. VI. *Bulletin et Annales de la Société royale belge d'Entomologie* **120**(1-3), p. 41-43.
- (1984b). Faunistique des *Macrophyini* de la Belgique et du Grand-Duché de Luxembourg. (Hyménoptères: Tenthredinidae). 1. Genre *Pachyprotasis* Hartig, 1837. *Bulletin de la Société royale des Sciences de Liège* **53**(5), p. 327-339.
- (1988). Mise à jour du Catalogue des Pamphiliidae observés en Belgique et dans les régions limitrophes (Hyménoptères: Symphytes). *Notes fauniques de Gembloux* **16**, p. 3-48.
- (1994). Répertoire des Mouches-à-scie reconnues en Belgique et au Grand-Duché de Luxembourg (Hymenoptera: Symphyta). *Notes fauniques de Gembloux*, **28**, p. 3-52.

- (2000). Apports à la chorologie des Hyménoptères de Belgique et du Grand-Duché de Luxembourg. XXI. *Bulletin de la Société royale belge d'Entomologie* **136**(1-6), p. 24-29.
- (2001). Apports à la chorologie des Hyménoptères de Belgique et du Grand-Duché de Luxembourg. XXII. *Notes fauniques de Gembloux* **42**, p. 59-65.
- (2005a). Apports à la chorologie des Hyménoptères de Belgique et du Grand-Duché de Luxembourg. XXIX. *Notes fauniques de Gembloux* **56**, p. 35-39.
- (2005b). Apports à la chorologie des Hyménoptères de Belgique et du Grand-Duché de Luxembourg. XXX. *Notes fauniques de Gembloux* **58**, p. 21-28.
- Masutti L. & Covassi M. (1978). Imenotteri Sinfiti di habitat forestali e montani del Friuli. *Redia* **61**, p. 107-174.
- Mol W.M. (1989). Additions to the Sawflies (Hymenoptera, Symphyta) from Luxembourg. *Bulletin de la Société des Naturalistes luxembourgeois* **89**, p. 53-55.
- Pasteels J. (1945). Notules sur les Hyménoptères Symphytes (1^{ère} Série). *Bulletin et Annales de la Société entomologique de Belgique* **81**(8), p. 179-184.
- (1952). Sur l'existence de races géographiques chez *Tenthredo arcuata* Förster (Hym. Tenthred.). *Annales de la Société royale zoologique de Belgique* **82**(2), p. 341-352.
- (1957). Faune entomologique du Grand-Duché de Luxembourg. VIII. Hyménoptères Symphytes. *Archives de l'Institut grand-ducal du Luxembourg. Sections des Sciences naturelles, physique et mathématiques* **24**, p. 71-78.
- Rasmont P. (1988). *Monographie écologique et zoogéographique des Bourdons de France et de Belgique (Hymenoptera, Apidae, Bombinae)*. Thèse de doctorat. Faculté des Sciences agronomiques de l'Etat à Gembloux, 309 p., 16 annexes.
- Rudow F. (1872). Revision der *Tenthredo*-Untergattung *Allantus* im Hartig'schen Sinne. *Stettiner Entomologische Zeitung* **33**, p. 137-142.
- Scobiola-Palade X.G. (1978). Fam. Tenthredinidae, Subfam. Selandriinae, Tenthredininae, Heterarthrinae (Hymenoptera, Symphyta, Tenthredinoidea). In Edit. Academiei Republicii Socialiste România, *Fauna Republicii Socialiste România, Insecta* **9**(8), 248 p.
- Taeger A. (1985). Zur Systematic der Blattwespengattung *Tenthredo* s.str. L. (Hymenoptera, Symphyta, Tenthredinidae). *Entomologische Abhandlungen Staatliches Museum für Tierkunde Dresden* **48**(8), p. 83-148.
- (1988). Dritter Beitrag zur Kenntnis der Blattwespengattung *Tenthredo* L. (Hymenoptera: Symphyta: Tenthredinidae). *Beitrag zur Entomologie* **38**(2), p. 337-359.
- Weiffenbach H. (1968). Die mitteleuropäischen Arten der Blattwespengattung *Tenthredopsis* O. Costa. *Mitteilung Münchner entomologische Gesellschaft* **58**, p. 38-61.
- Wolf F. (1970). Hymenoptera Tenthredinidae Tenthredininae, cartes 103-118. In Leclercq, J. (édit.) *Atlas provisoire des Insectes de Belgique, cartes 101 à 200*. Faculté des Sciences agronomiques de l'Etat, Zoologie générale et Faunistique, Gembloux.
- (1971). Hymenoptera Tenthredinidae, cartes 248-253. In Leclercq, J. (édit.) *Atlas provisoire des Insectes de Belgique, cartes 201 à 300*. Faculté des Sciences agronomiques de l'Etat, Zoologie générale et Faunistique, Gembloux.

(44 réf.)